

Kvalitetsprogram för

Barkarbystaden III



Antagen

2018-03-05 §21

Kst 2018/75

JÄRFÄLLA KOMMUN

Kvalitetsprogram för Barkarbystaden III

Antagen av kommunstyrelse 2018-03-05, § 21

Dnr Kst 2018/75

Arbetsgrupp

Samhällsbyggnadsavdelning

Patrick Galera Lindblom

David Lanthén

Tove Willart

Teresa Westman

Anders C. Eriksson

Anders Berg

Jenny Ångman

Elenor Lennartsson

Bygg- och miljöförvaltning

Emma Gradin

Niklas Nyström

Kerstin Sköld

Michael Jangenfalk

David Nordin

E.ON Värme Sverige AB

Maria Lindroth

Peder Berne

Illustrationsbilder

Tovatt architects and planners ab

INNEHÅLL

| | |
|--|-----------|
| Sammanfattning och läsanvisning | 2 |
| Del I | 4 |
| Vision | 4 |
| Om detaljplanen | 5 |
| Gestaltungsprinciper | 6 |
| Karaktärer | 7 |
| Principer för hållbar stadsutveckling | 11 |
| Strategier för hållbar stadsutveckling | 13 |
| Den attraktiva Barkarbystaden | 13 |
| Funktioner och bostadsutbud | 13 |
| Stadsbilden..... | 13 |
| Trygghet och tillgänglighet..... | 14 |
| Kulturmiljö | 14 |
| Kvarteren | 17 |
| Det offentliga rummet..... | 17 |
| Gator | 19 |
| Den sammanlänkade Barkarbystaden | 21 |
| Transportsystem..... | 21 |
| Tillgång till natur, rekreation och mötesplatser | 22 |
| Tillgång till skolor och förskolor | 22 |
| Tillgång till äldreboende | 23 |
| Tillgång till handel och service..... | 24 |

| | |
|---|-----------|
| Den hälsosamma Barkarbystaden | 25 |
| Luft- och ljudmiljö | 25 |
| Ljus och sol | 25 |
| Skol- och förskolemiljöer | 27 |
| Produkter | 27 |
| Den grönskade och trivsamma Barkarbystaden | 28 |
| Biologisk mångfald | 28 |
| Grönstruktur och ekosystemtjänster | 28 |
| Klimatanpassning | 29 |
| Den resurseffektiva Barkarbystaden | 30 |
| Energi | 30 |
| Materialflöden och avfall | 31 |
| Vatten | 32 |
| Del II | 33 |
| Processen | 33 |
| Framtagande | 33 |
| Citylab Action | 33 |
| Grunderna..... | 35 |
| Metoden | 35 |
| Medborgardialog | 36 |
| Organisation | 36 |
| Tillämpning | 37 |
| Revidering av kvalitetsprogrammet | 37 |
| Innovation | 38 |
| Särskilda krav | 38 |
| Markanvisning | 39 |
| Litteraturförteckning | 40 |

SAMMANFATTNING OCH LÄSANVISNING

Detaljplanen för Barkarbystaden III möjliggör utbyggnad av en blandstad med 4 100 - 4 400 bostäder, service, centrumverksamheter, skolor samt parker, gator och torg. Vision är att skapa en attraktiv, säker och trivsamt stad med en kvartersstruktur med upplevelserik arkitektur och grönska. I kvalitetsprogrammet uppdateras Barkarbystadens övergripande miljö- och gestaltungsprogram från 2012 med nya värdeformuleringar och mål som möter dagens utmaningar i samhällsutveckling.

Genom beskrivningar av den önskade stadsbyggnadskaraktären och tekniska krav ska kvalitetsprogrammet verka för en helhetssyn på utformning och innehåll i Barkarbystaden III. Syftet är att skapa förutsättningar för en byggd miljö där människors behov och välbefinnande står i centrum, ange hur stadsdelens utformning kan bidra till ett resurseffektivt samhälle och skapa förutsättningar för innovation. Programmet behandlar främst faktorer i den fysiska miljön som har stor inverkan på förutsättningarna för stadsdelen att bli en miljömässigt och socialt hållbar samt en gestaltungsprogrammässigt attraktiv stadsdel. Programmet anger kvalitetsprinciper för stadsmiljön av allmänna platser och inom kvartersmark och beskriver de åtaganden som kommunen respektive exploatörer ansvarar för. För att möjliggöra en flexibel och anpassningsbar kvalitetssäkring på byggnader ska ett tredjepartscertifieringssystem för byggnader tillämpas som grundkrav på byggnaders egenskaper vid markanvisning.

Programmet är ett komplement till planhandlingarna och ska ligga till grund för planering, projektering, utbyggnad, uppföljning och förvaltning av bebyggelse och anläggningar inom planområdet. Genom checklistor som rör kvalitets- och hållbarhetskrav för kvartersmark och riktlinjer för kvalitet och hållbarhet för allmänna platser samt en kvalitetssäkringsprocess, ges stöd för programmets tillämpning och uppföljning.

Tematiskt delas programmet i två delar. Del I är strategisk och redovisar planens övergripande vision och karaktärer samt principerna bakom programmets strategier. Delen avslutas med en redovisning av strategierna för Barkarbystaden III med tillhörande mål.

Del II består av avsnittet om processer. Det är särskilt relevant för byggherrar, entreprenörer och kommunens tjänstemän som verkar i samtliga faser i planering, utbyggnaden och uppföljning av området. Avsnittet redovisar bakgrunden, syftet, metoder och arbetet med tillämpning av Citylab Actions guide för hållbar stadsutveckling. Detaljerna för hållbarhetsstyrning och kvalitetssäkring vid markanvisning, kommunikation och uppföljning redovisas i en separat kvalitetssäkringsprocess.

Viktiga termer

Vid läsning av kvalitetsprogrammet finns fyra termer som är grundläggande för tolkning av dess innehåll:

Princip: är en generell och grundläggande ansats eller regel som utgör den yttersta grunden för de angivna strategierna och målen. För Barkarbystaden III är principerna vägledande för att skapa anpassningsbarhet, utrymme för alternativa lösningar och förutsättningar för innovation och nytänkande.

Strategi: är ett långsiktigt åtagande som ska leda till att visionen uppfylls.

Mål: är det resultat som ska åstadkommas. Dessa är styrande för samtliga beslut och åtgärder som vidtas inom ramen för planeringen och utbyggnaden av Barkarbystaden III.

Krav: är bindande åtgärder och kvaliteter som aktörerna i planeringen och utbyggnaden av Barkarbystaden III ska tillämpa eller uppfylla.

Riktlinje: är en anvisning eller rekommendation på åtgärder och kvaliteter som bör tillämpas eller uppfyllas.

| Vision | | | | |
|---|--|---|--|---|
| Barkarbystaden III upplevs som attraktiv, säker och trivsam. Den hållbara staden är byggd på en kvartersstruktur med upplevelserik arkitektur och grönska. | | | | |
| Strategi | Strategi | Strategi | Strategi | Strategi |
| Den attraktiva Barkarbystaden | Den sammanlänkade Barkarbystaden | Den hälsosamma Barkarbystaden | Den grönskade och trivsamma Barkarbystaden | Den resurseffektiva Barkarbystaden |
| Mål | Mål | Mål | Mål | Mål |
| <ol style="list-style-type: none"> 1. Barkarbystaden III erbjuder ett varierat utbud av funktioner och boende- och upplåtelseformer 2. Staden kännetecknas av ett rikt stadsliv och hög gestaltningsmässig kvalitet 3. Staden upplevs trygg och är tillgänglig 4. Kulturmiljöer och kulturbyggnader är vårdade och använda 5. Invånare och besökare trivs i trygga och gröna kvarter 6. Liv, kvalitet och variation präglar det offentliga rummet 7. Stadens invånare och besökare vistas i vackra och levande parker, rekreations- och mötesplatser | <ol style="list-style-type: none"> 1. Smart och hållbar transportinfrastruktur möjliggör omställningen till fossilfria transportlösningar 2. Bostäder och arbetsplatser gynnas av god tillgång till kollektivtrafik 3. Ett lättorienterat, öppet och integrerat gatunät uppmuntrar att promenera eller cykla 4. Flexibla och hållbara parkeringslösningar minskar bilens närvaro i stadsrummet 5. Lättillgängliga rekreations- och naturområden uppmuntrar till spontana möten och välbefinnande 6. Stadens skolor och förskolor erbjuder mötesplatser med centrala lägen 7. Stadens äldreboende är lättillgängliga 8. Staden skapar förutsättningar för god tillgång till kommersiell och offentlig service | <ol style="list-style-type: none"> 1. Stadens invånare och besökare vistas i en god luft- och ljudmiljö 2. Allmänna platser och kvarter erbjuder skugga och solljus 3. Skolor och förskolor erbjuder trygga och sunda miljöer för barn 4. Byggnader och konstruktioner är sunda, fria från farliga ämnen och med låg klimatpåverkan | <ol style="list-style-type: none"> 1. Den biologiska mångfalden tillvaratas och utvecklas i stadens strukturer, miljöer och byggnader 2. Grönstrukturen och ekosystemtjänster tas till vara som en resurs 3. Strukturen, byggnader och offentliga miljöer bidrar till att förebygga översvämningar 4. Exponering för extrema temperaturer förebyggs i inom- och utomhusmiljöer | <ol style="list-style-type: none"> 1. Stadens byggnader är energieffektiva 2. Energiförsörjningen är flexibel och baserad på 100 procent förnybar- eller återvunnen energi 3. Intelligent teknik i byggnader gör det enkelt för de som bor, arbetar och verkar i staden att hushålla med energi 4. Stadens invånare och besökare gynnas av god tillgång till en välutvecklad laddinfrastruktur 5. Avfallshantering gör det enkelt för de som bor, arbetar och verkar i staden att sortera rätt 6. Dagvattenhantering bidrar till att uppnå god kemisk och ekologisk vattenstatus i vattendragen |

DEL I

VISION

Barkarbystaden III upplevs som attraktiv, säker och trivsamt. Den hållbara staden är byggd på en kvartersstruktur med upplevelserik arkitektur och grönska.

Visionen utgår från tidigare formuleringar i den fördjupade översiktsplanen för Barkarbyfältet (FÖP) (Järfälla kommun, 2006), översiktsplanen (ÖP) (Järfälla kommun, 2014) och det övergripande miljö- och gestaltungsprogrammet (Järfälla kommun, 2012).

I ÖPn skrivs att Järfälla kommun ska "växa med kvalitet", vilket

innefattar fem delmål. För Barkarbystaden III läggs särskilt vikt vid delmålet om urbana kvaliteter där "Järfälla ska erbjuda en varierad, upplevelserik och karaktärsfull byggd miljö".

FÖPen ger en mer nyanserad visionsbild där "Barkarbystaden ska bli ett intressant och levande stadsbyggnadsområde. Här ska stadens arkitektur anpassas till natur och kultur. Här ska finnas boende, handel och högskola, vars särdrag är variation, kvalitet och dynamik".

I kvalitetsprogrammet uppdateras visionen med en värdeformulering som möter dagens utmaningar i samhällsutveckling. Målet är att Barkarbystaden III genom planering enligt kvalitetsprogrammet, ska erbjuda bästa möjliga förutsättningar för en hållbar utveckling och rikt stadsliv.



Figur 1 Visionsbild av Barkarbystaden III

OM DETALJPLANEN

Detaljplanens syfte är att möjliggöra utbyggnad av Barkarbystaden. Planen möjliggör utbyggnad av en blandstad med ca 4 100 - 4 400 bostäder, service, centrumverksamheter, skolor samt parker, gator och torg. Planområdet omfattar en area om cirka 37 hektar och utgör en deletapp i genomförandet av bebyggelsen i Barkarbystaden.

Strukturen är en tät urban stadsbebyggelse i centrala Barkarbystaden i anslutning till tunnelbanan. Stadsdelen blir grön, hållbar och blandad med folkliv och olika typer av verksamheter med nya bostäder, arbetsplatser, skolor och handel. Stadsrum och bebyggelse ska ge en variation av upplevelser och erbjuder olika skalor med en mångfald av verksamheter och aktiviteter.

Planen i korthet

- 30 kvarter
- 37 hektar
- 4 100 - 4 400 bostäder
- Ca 10 000 m² verksamhetslokaler
- Byggnader på tre till tolv våningar
- Verksamhetslokaler
- Nio parker
- Tre torg
- Grundskola F-9 samt förskola
- Åtta integrerade förskolor
- Idrottsplats med bollplan



Figur 2 Illustrationsplan för Barkarbystaden III

GESTALTNINGSPRINCIPER

Gaturum

Genom rutnätsstrukturen får gaturummen en hög grad av tydlighet och orienterbarhet. Starka och tydliga kopplingar finns för gående mellan huvudstråk, kollektivtrafik, torg och parker. Strukturen innehåller gröna stråk som förbinder park med natur.

Bottenvåningar med verksamheter

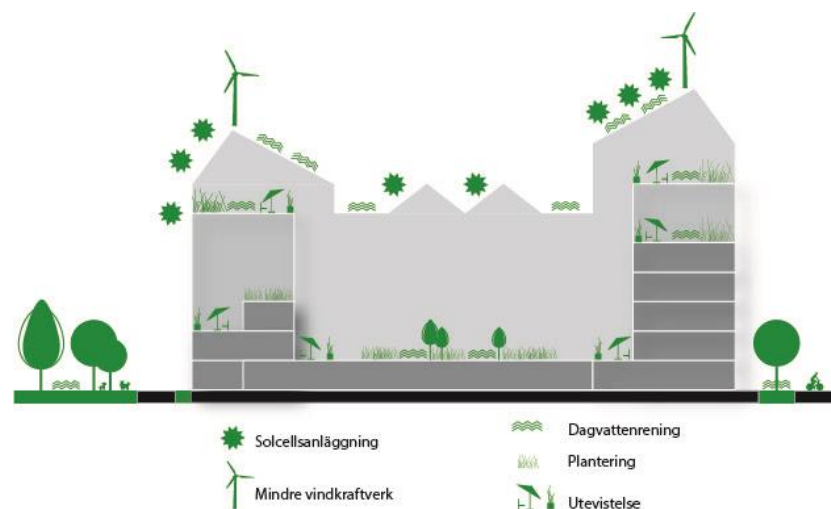
Bebyggelsens bottenvåningar utformas så att det skapas förutsättningar att bedriva verksamheter i lokalerna, vilket stärker stadens liv. Bebyggelsens bottenvåningar ska utformas med en detaljering, rytm och variation/omväxling som uppmuntrar människor att röra sig i det offentliga rummet och stanna till längs gatan. Bottenvåningarnas utformning ska också bidra till att lysa upp gaturummet och ge en känsla av trygghet.

Arkitektonisk variation

Inom området finns platser med olika karaktär. Bebyggelsen utformas med en blandning av typologier, skalor och volymer. Arkitekturen ska bidra till att delområdets karaktär, som redovisas på sida 7, kan upplevas.

Användbara tak

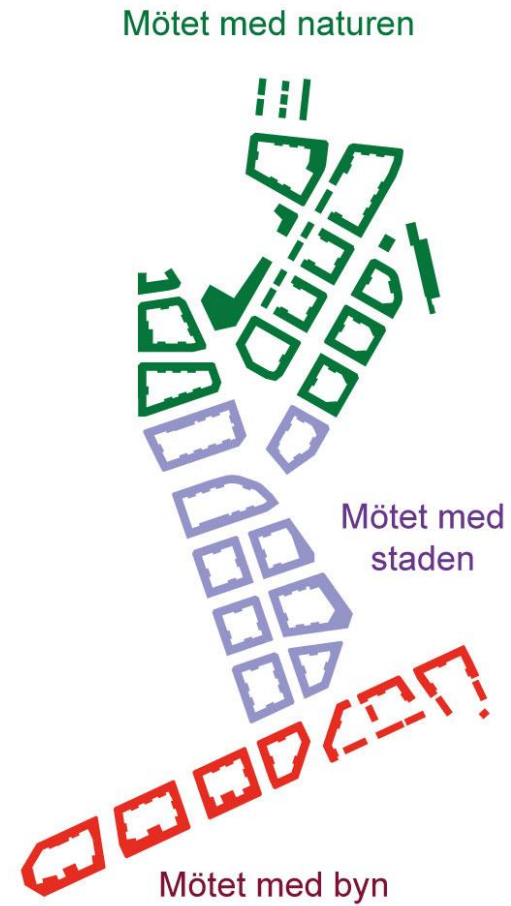
Taken på byggnaderna utformas som en del av byggnadernas arkitektur, bland annat för fördröjning av dagvatten, tillgodose de boendes behov av gemensamma, rekreativa utemiljöer eller för att möjliggöra hållbara energilösningar. De kan vara karakteristiskt gestaltade och därigenom bidra till att stärka byggnadens identitet i stadslandskapet.



Figur 3 Illustrationsbild av begreppet "Användbara tak" i Barkarbystaden III

KARAKTÄRER

Bebyggelsen i de olika delområdena inom Barkarbystaden III får olika karaktär beroende främst på läge i förhållande till befintlig bebyggelse och kringliggande grönstruktur. Boende- och stadsmiljön som helhet upplevs skiftande i de tre karaktärsområdena. De tre karaktärsområdena är: mötet med staden, mötet med naturen och mötet med byn.



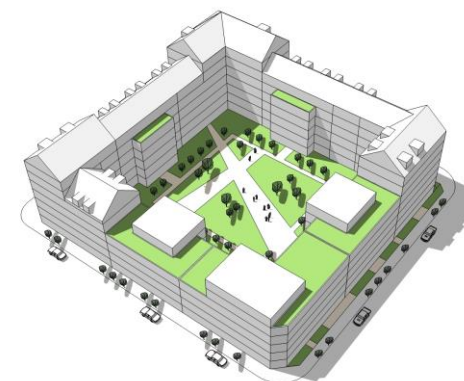
Mötet med staden

Kvarteretsstrukturen ansluter här till Barkarbystaden I med en urban karaktär. Bebyggelsen är upp till åtta våningar i slutna kvarter med aktiva bottenvåningar. De högsta byggnaderna vänder sig mot torg, parker och viktiga entrépunkter.

Närheten till tunnelbanestationen ger goda förutsättningar för verksamhet i bottenvåningar.

Arkitekturen i detta delområde skapar en känsla av stadskärna. Volym och fasadgestaltning, främst bottenvåningarnas möte med gaturummet, ger en upplevelse av omväxling som väcker intresse. Promenaden till och från tunnelbanan stimulerar att stanna till längs olika gatustråk. Fasadmaterialen utgörs av till exempel tegel, puts och natursten. Takytor också kan användas för vistelseytor och planteringar.

Gaturummets olika zoner får en utformning med en blandning av grönt och olika beläggingsmaterial. Förgårdsmarken kan vara grön, och avskiljas med en lägre mur eller ett öppet smidesräcke. Funktionen kan vara entrézon med cykelparkering eller i lämpliga sydliga lägen uteservering. Privata uteplatser eller lågt sittande balkonger ska inte planeras inom förgårdsmark.

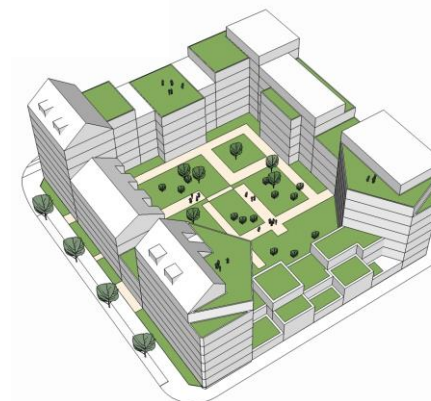
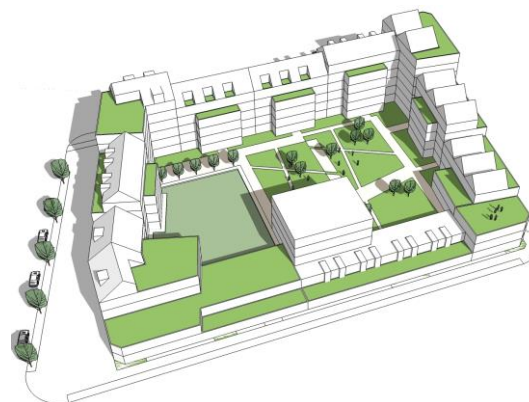


Mötet med naturen

Den norra delen gränsar mot Västra Järvafältets naturreservat, Robothöjden och Ålsta hage. Bebyggelsen har som helhet en lägre täthet och skala med inslag av både radhus och flerbostadshus upp till åtta våningar. Längs Ålsta allé har bebyggelsen upp till åtta våningar, för att sedan trappa ned till fyra våningar mot den mindre lokalgatan med tre våningars radhus. Läget mot reservatet, Robothöjden och Ålsta hage motiverar också en något mer öppen kvartersstruktur med blandning av hustyper. Detta påverkar volym- och fasadgestaltningen. Aktivering av bottenvåningarna med möjlighet till lokaler väljs i särskilt strategiska lägen, till exempel i gränzonen mot söder, i hörn vid korsningar och vid platsbildningar.

I detta delområde är inslaget av träarkitektur påtagligt. Träbyggnadstekniken ges olika uttryck och tillämpas både i småhustyper och flerbostadshus.

Gaturummen har här mer gröna inslag. Förgårdsmarken kan vara grön, och avskiljas med en lägre mur eller ett öppet smidesräcke. Funktionen kan vara entrézon med cykelparkering eller i lämpliga sydliga lägen för uteservering. Privata uteplatser eller lågt sittande balkonger ska inte planeras inom förgårdsmark. Stråken mot de större grönområdena ges en tydlig orienterbarhet och gestaltning. På östra sidan av Ålsta allé finns en hangar, kallad Hangar 4, som har ett kulturhistoriskt värde.

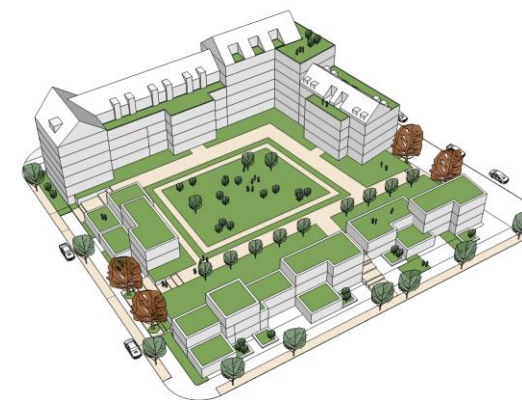


Mötet med byn

Kvarteren längs Flygfältsvägen möter i söder Kyrkbyn, Kyrkparken och Järfällakyrkan. Kvarteren byggs slutna och får en speciell karaktär genom högre hus, sju till åtta våningar byggs längs Flygfältsvägen och betydligt lägre hus mot landskapsrummet i söder med upp till tre våningar. Skillnaden motiveras av att Flygfältsvägen i norr är en av huvudgatorna i hela Barkarbystaden och av att landskapsammanslaget i söder ska respekteras i skala och form.

Här finns även kommersiellt intressanta lägen. I söder skapas en inre kaj mot den gröna Kyrkparken och Kyrkbyn. Kajen gestaltas som en framsida i stadsrummet. Lokalgatan längs kajen utformas i första hand för cykel- och gångtrafik men också för begränsad bilangöring. Kajens kvarter har sammanhängande huslängor i lägre skala.

Fasadmaterial är trä, tegel eller puts. Färgsättningen harmonieras med parkrummet. Det västra kvarteret reser sig med upp till tolv våningar för att vid Enköpingsvägen möta kvarteren i Barkarbystaden II. Kvarteret i öster ansluter i sin volym och skala till småhuskvarteren. Inom detta planområde finns ingen förgårdsmark.



PRINCIPER FÖR HÅLLBAR STADSUTVECKLING

Barkarbystaden ska uppfylla ett flertal grundläggande mänskliga behov, utan att jordens resurser utarmas. Medveten planering och platsbildning ska därför bidra till att människor ska känna trivsel i staden och ändra sitt beteende mot en mer hållbar livsstil. I syfte att skapa en levande, attraktiv och hållbar stadsdel tillämpas särskilt åtta principer.

Variation

En varierad bebyggelse med bostäder, verksamheter, handel och utbildning ska ge förutsättningar för en attraktiv stadsmiljö. Lättillgänglig natur och tillvaratagande av de kulturhistoriska spåren på Barkarbyfältet ska ge ytterligare kvalitet.

Den gåendes perspektiv

Det offentliga rummet ska, utifrån den gåendes perspektiv, upplevas levande, attraktivt och tryggt. Det innebär att byggnaders bottenvåningar och gatan ska utformas, gestaltas och möbleras som en sammanhållen stadsmiljö. Syftet är också att skapa förutsättningar för handel, spontana möten, rekreation och välbefinnande.

Rumslighet

Kvalitetsprogrammet utgår från principen att utformningen av miljöer också påverkar människans beteende. Rumslig hållbarhet är en grundprincip som tillämpas i Järfälla kommun sedan ÖP 2014 antogs. Begreppet innebär att *"ekologiska, sociala och ekonomiska faktorer fysiskt samordnas till en helhet genom den bebyggda miljön"*. Platsers utformning ska därför utgå från platsens rumsliga egenskaper, nämligen placering i förhållande till hela stadsbebyggelsen, målpunkter för handel, service och rekreation samt områdets olika kopplingar och stråk.

Barnperspektiv

Barnperspektiv innebär att en verksamhet eller ett område planeras utifrån kunskap om barns och ungas tankar och önskemål för den aktuella platsen (Boverket, 2015). Det innebär att barnperspektivet finns med i stadsmiljöns utformningsprocess. Delar i Barkarbystaden III anpassas således till barnens beteende, utsatthet och känslighet för risker, buller och hälsoskadliga ämnen.



Figur 4 Illustration av Liv Ångman

Planeringen av Barkarbystaden III har utgått från kommunens lek- och aktivitetsplan. För att säkerställa vilka konsekvenser ett beslut som berör barn kan få för dem, individuellt eller i grupp, genomförs en barnkonsekvensanalys i ärenden som berör barn till exempel vid bygglovsprövning för publika lokaler och platser som barn använder. Konsekvenser för barns livsmiljö beaktas även vid avgörande steg i genomförandet.

Resurseffektivitet

En långsiktig hushållning med naturresurser och energi innebär att de används på ett effektivt sätt. Kvarteren och stadsrummet ska underlätta för, och uppmuntra dess invånare att hushålla med naturresurser. Resurseffektivitet ska också vägas in vid valet av byggmaterial och byggmetoder.

Flexibilitet

Barkarbystaden III förväntas byggas ut under en lång period vilket ställer krav på flexibilitet över tid. En grundprincip för Barkarbystaden III är därför att det inom varje kvarter och delområde råder en viss frihet och flexibilitet att forma staden efter lokala initiativ. Också med hänsyn till de idéer och behov som är aktuella när kvarteret ska byggas ut.

Flexibilitet tillämpas även i utformningen av enskilda byggnader. I takt med att behovet av lokaler i en stad förändras över tid efterfrågas byggnader som kan användas för flera olika ändamål under dess bruksperiod.

Multifunktionalitet

Multifunktionalitet ger möjlighet att på en yta rymma flera funktioner. I Barkarbystaden III tillämpas multifunktionella lösningar både på en öppen allmän plats eller byggnader i kvartersmark. Exempel på multifunktionalitet på allmänna platser är parker eller torg som kan användas som översvämningssyta. Multifunktionalitet på byggnader kan vara tak som kan användas för mikroproduktion av el i kombination med utevistelse och/eller omhändertagande av dagvatten. Det innebär också att byggnader måste förberedas för framtida tekniska omställningar.

Kajer mot det gröna

Kajer mot det gröna (Järfälla kommun & Delegationen för Hållbara städer, 2016) är en princip som definierar ett gränssnitt mellan bebyggelsestruktur och grönstruktur. Principen går ut på att bilda en "framsida" med samma omsorg som gäller vid planering av kajer

mot vatten. Syftet är också att utveckla och nyttja synergier mellan stad och land.

STRATEGIER FÖR HÅLLBAR STADSUTVECKLING

Den attraktiva Barkarbystaden

Barkarbystaden III ska vara öppen och välkomnande för alla som vill bo och vistas i den. De offentliga och privata rummen ska vara attraktiva. Mötet mellan det privata och offentliga rummet ska ge goda förutsättningar för spontana möten och det urbana livet. Barkarbystaden III ska ha ett varierat innehåll och rymma funktioner som gör den välkommen, trygg och spännande i alla tider. Det förutsätter en dynamisk och flexibel miljö, där bostäder och verksamheter varierar och kan anpassas över tid efter framtida efterfrågan på bostäder och lokaler samt tekniska omställningar.

Funktioner och bostadsutbud

Mål: Barkarbystaden III erbjuder ett varierat utbud av funktioner och boende- och upplåtelseformer

Barkarbystaden ska präglas av variation och utformas utifrån olika behov och önskemål från en mänsklig skala. Innehållet i staden ska vara ett varierat utbud av funktioner, social och kommersiell service, boendeformer, offentliga miljöer, aktiviteter och rekreation. Det innebär också en variation och bredd av bostäder när det gäller storlek och upplåtelseformer enligt gällande bostadsförsörjningsprogram.

Det ska finnas en långsiktig robusthet och flexibilitet i den fysiska strukturen som gör det möjligt för kvarter och byggnader att ändra användning och funktion över tid, för att bättre svara mot brukarnas behov och anpassas efter sociala, ekonomiska och tekniska omställningar.

Stadsbilden

Mål: Staden kännetecknas av ett rikt stadsliv och hög gestaltningsmässig kvalitet

Barkarbystaden planeras som kvartersstad med ett omväxlande uttryck som understryks av varierande täthet och höjder samt ett tydligt gaturum med markerade gränser mellan offentligt och privat. Kvarteren utformas omsorgsfullt efter de olika delområdenas karaktärsdrag och har en blandning av typologier, skala och volym.



Figur 5 Illustrerad vy mot park 3 och "Ålsta allé"

Konstnärligt gestaltade fasader, gröna tak och dagvattenhantering är återkommande inslag i staden. Karaktären präglas även av det geografiska läget mellan stad och natur.

Naturen, det kulturhistoriska arvet och den omgivande bebyggelsen används även som utgångspunkter för att skapa stadens identitet.

Trygghet och tillgänglighet

Mål: Staden upplevs trygg och är tillgänglig

Stadslandskapet ska utformas för att skapa känslan av trygghet i såväl kvarteren som på allmänna mötesplatser, parker och gångvägar. När det gäller hur planering kan bidra till tryggheten i utemiljön tillämpas tre kompletterande inriktningar som kan ha betydelse. Det handlar om stadsrummets eller miljöns utformning, om det sociala livet i utemiljön och om människors möjligheter att bli förtrogna med en miljö och göra den till sin.

Stadsrummet och strukturen ska vara lätt att förstå och ge människor överblick och möjlighet att kunna orientera sig. Den som vistas på en gård, en gata eller ett torg ska kunna se vad som finns där och vilka som rör sig där.

Tryggheten är förknippad med människorna i staden. Därför ska stadsstrukturen tillsammans med platsbildningsåtgärder styra människors gångflöden och närvaro på huvudstråk, torg och parker. Tryggheten ska också främjas genom placering, blandning och utformning av verksamheter och bostäder.

Gångstråken ska utformas så att de upplevs trygga enligt gällande gångplan. Särskilt viktigt är det kring gångstråk som knyter ihop bostadskvarter och kollektivtrafikpunkter.

Tryggheten inom kvartersmark skapas genom att öka kontroll över vem som får tillträde. Slutna kvarter föredras eftersom de ger störst trygghetskänsla. Där öppna kvarter förekommer i mötet mellan flerbostadshus och småhus utformas dessa så att allmän passage undviks. Barnperspektivet tillämpas vid utformning och möblering av gårdar.

Barkarbystaden III blir en stadsdel som är tillgänglig för alla, såväl barn, äldre och personer med någon typ av funktionshinder. Kravet på tillgänglighet omfattar allmän platsmark (torg, parker,

m.fl.), kvartersmark och byggnader. Därför ska mål och ambitioner i kommunens handikappolitiska program och tekniska handbok uppfyllas.

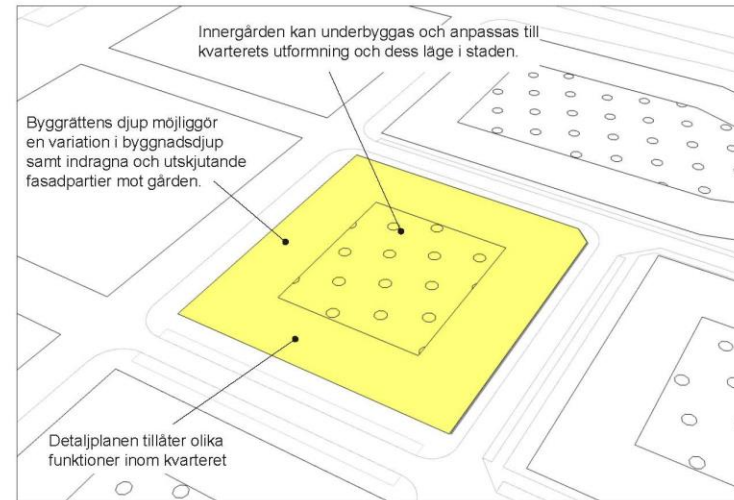
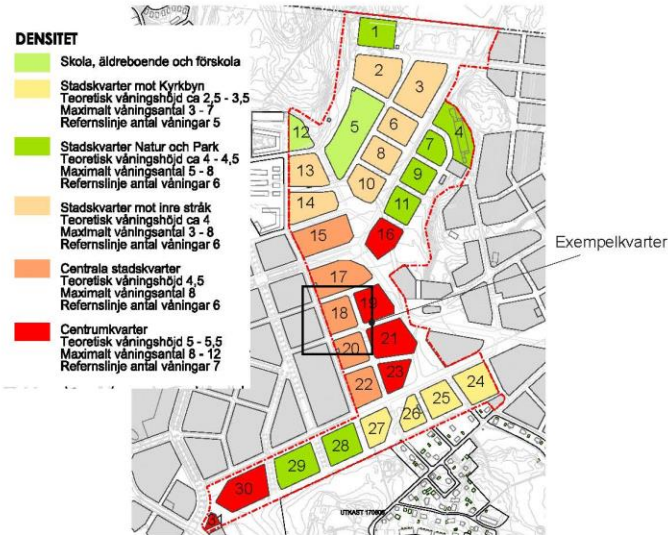
Kulturmiljö

Mål: Kulturmiljöer och kulturbyggnader är vårdade och använda

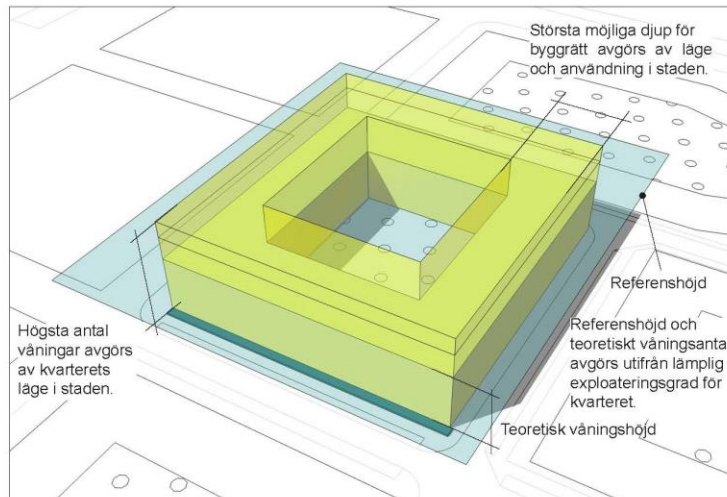
Karaktéristiskt för området är det öppna landskapet med kilometerlånga utblickar och de forna farlederna Bällstaån och Igelbäcken. Programområdet är en del av denna kulturmiljö. I samband med utbyggnaden av flygfältet gjordes arkeologiska utgrävningar och därför finns inga fornlämningar kvar inom programrådet. Ett äldre odlingslandskap går fortfarande att identifiera. Järfälla kyrka med prästgården och delar av Kyrkvägen utgör värdefulla bebyggelsemiljöer, som också är av regionalt intresse. Barkarbyfältet inrymmer även flygets äldsta historia från 1910-talet och framåt. Flygflottiljen (F8) startade 1938 och flygverksamheten fanns kvar fram till 1974 samt som krigsbas fram till 1994.

I syfte att förankra och utveckla områdets identitet och skapa förutsättningar för variation är det av stor vikt att kulturmiljöer från olika tidsepoker kan lyftas och avläsas i den kommande stadsmiljön. Därför integreras kulturmiljön i den nya strukturen genom att flygflottiljens landnings- och taxibanor tas upp i flertalet gatusträckningar samt bevarande och användning av Hangar 4.

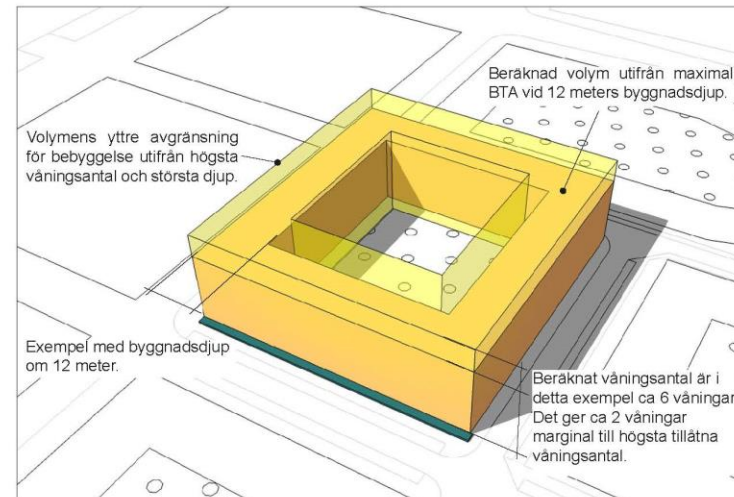
BARKARBYSTADEN 3, EXEMPELKVARTER, GENERELLA PRINCIPER FÖR GESTALTNING AV VOLYMER



Detaljplanen är generell för att öppna upp för olika lösningar

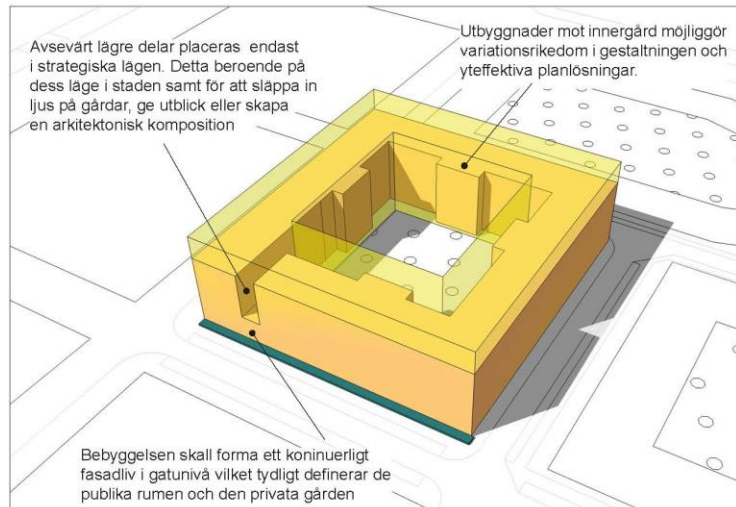


Byggrätt, våningsantal och exploateringsgrad avgörs av kvarterets läge i staden.

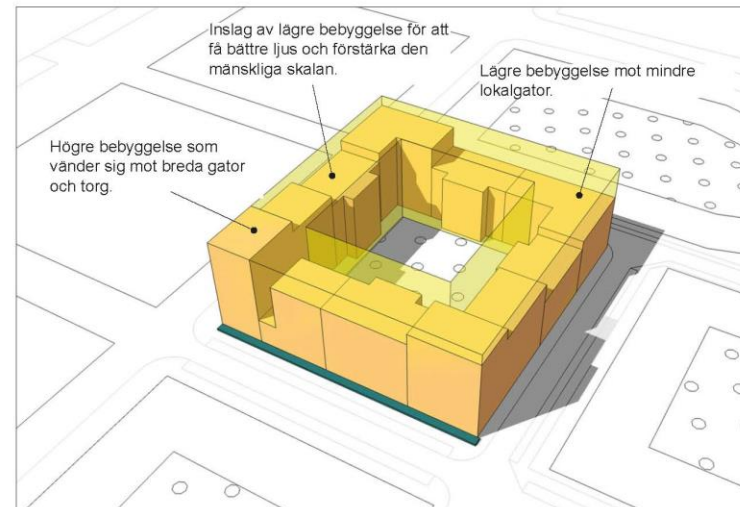


Beräkningsexempel om man utgår ifrån ett byggnadsdjup om 12 meter.

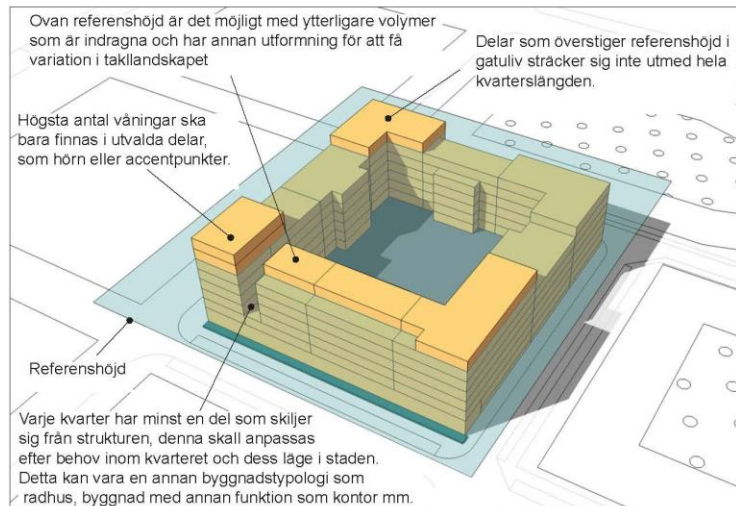
BARKARBYSTADEN 3, EXEMPELKVARTER, GENERELLA PRINCIPER FÖR GESTALTNING AV VOLYMER



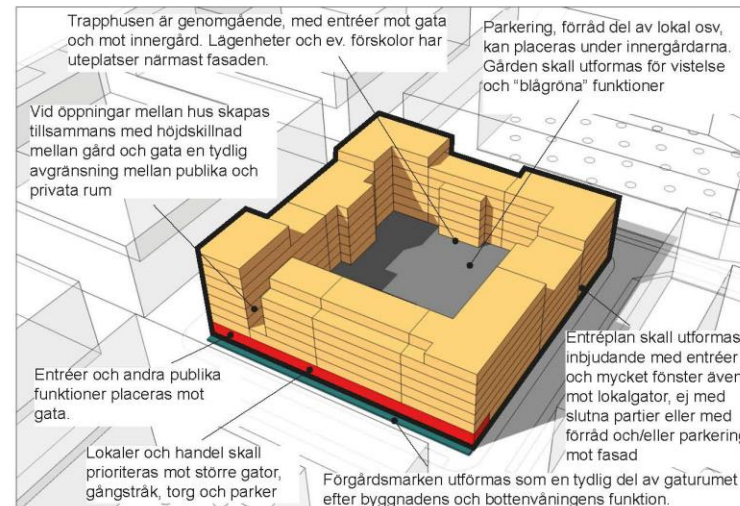
Det maximala husdjupet är satt med marginal för att möjliggöra för olika lösningar



Hushöjder bearbetas och anpassas till angränsande stadsrum



Volymer som överstiger referenshöjden skall hanteras varsamt



Byggnadernas funktioner placeras så att de bidrar till stadsrummen de skapar

Kvarteren

Mål: Invånare och besökare trivs i trygga och gröna kvarter

Barkarbystadens genomgående kvartersstruktur ska ge utrymme för grönska och stor variation i utformning och innehåll inom de givna ramarna. Kvarterens blivande utformning utgår från byggrätten i Figur 6. Gestaltningen utgår från sina respektive kvarters orientering och relation till närliggande bebyggelse. Grönska ska säkerställas genom en grönytefaktor.

Stor vikt läggs vid husens utformning i mötet med gatan. Gränsen mellan det privata och det offentliga ska vara tydlig. Generella rekommendationer för gestaltning av samtliga kvarter redovisas i checklistan för kvartersmark. Gestaltning av enskilda kvarter styrs av specifika krav som ställs i samband med markanvisningsprocessen.

Det offentliga rummet

Mål: Liv, kvalité och variation präglar det offentliga rummet

Det offentliga rummet har blivit allt viktigare i stadsmiljöer eftersom både lägenheter och hushåll tenderar att bli mindre, därav många enpersonshushåll. Det förhållandet ställer högre krav på det offentliga rummet och lokaler som ska användas av allt fler människor.

Områdets gator, torg och platser ska fylla en mängd olika behov för alla som bor, arbetar eller besöker området. Därför ska det offentliga rummet kännetecknas av variation, estetik, öppenhet och trygghet. Kulturhistoriska spår och ekosystemtjänster är viktiga utgångspunkter vid lokalisering och utformning.

Barkarbystadens offentliga rum börjar utanför bostädernas gårdar i gränsen mot torg, gatu- och parkrum. Gatornas offentliga karaktär

synliggörs genom enhetlig gestaltning, bland annat färgsättning, markbeläggning och gatumöblering. Gatunätet med olika typer av gatusektioner ger bebyggelsen struktur. Alléplanterade gator förbinder de olika offentliga rummen som torg, parker, natur- och friluftsområden.

Park-, torg och rekreationsområden

Mål: Stadens invånare och besökare vistas i vackra och levande parker, rekreations- och mötesplatser

Park-, torg och rekreationsområden i Barkarbystaden III är viktiga inslag. De ska erbjuda goda möjligheter till rekreation, rörelse och vila, ha ett gott mikroklimat och, genom stråk, knyts ihop så att människor kan röra sig naturligt mellan dem. Dagvattnet ska synliggöras som estetisk resurs.

Torgen ska ha en tydlig identitet. Stadsrummet utformas med tanke på god orienterbarhet med "landmärken" för ljusa, säkra gångstråk med möjlighet till paus.

Park 1- nedanför Robothöjden

Parkdelen närmast "Robothöjden" formges med skålformade gräsytor som fördröjer dagvattnet från Robothöjdens natur och blir samtidigt en spännande markmodulering för lek, spel och picknick. Karaktären är gestaltad med inhemska växtarter som kombineras med växtlighet från motsvarande väderzon i Japan.

Park 2 - "park med vatten"

Vid entrén till Västra Järvafältets naturreservat finns en mindre park. Parken ska användas för rening- och utjämning av dagvatten innan det rinner ut i naturreservatet. Detta blir platsen för urbana parkaktiviteter som inte är möjliga inom reservatet. Platsen kan fungera som samlingsplats före och efter utflykter i naturreservatet.

Park 3 - "den blommande parken"

Centralt i området anläggs en liten park med mindre träd som magnolia, syren och hägg. Blommande perenner och sommarblommor utvidgar blomsterprakten under sommarhalvåret. Det gynnsamma väderstrecket ger goda möjligheter för soliga sittplatser. Några små lekskulpturer i skuggan kan komplettera de större lek- och aktivitetsplatserna för en mer rofylld lek.

Park 4 - "citypark"

En citypark med blomsterprakt, skulpturer och vattenspel ska ge plats för möten och lunchmåltider.



Figur 6 Illustrerad vy mot park 4 och kvarteren i Barkarbystaden III



Figur 7 Placering av parker och torg i Barkarbystaden III

Park 5 - "fickpark"

Utmed gågatan från Flygfältsvägen till Kyrkparken ligger en liten park vars identitet skapas av växter som speciellt på hösten får en glödande färg.

Park 6 - "skolgården"

Norra Skolans skolgård utformas till exempel med en liten amfiteater och gården ges skulpturala former för lek och spel. Anläggningar samlar dagvatten vid stora regn.

Park 7 - "den aktiva parken"

I anslutning till Barkarbyvägen och i närheten av tunnelbanestation ligger en aktivitetspark. Platsen ges en lekfull gestaltning som syns på långt håll.

Park 8 - "minnesparken"

I norra delen, mellan Ringvägen och Ålsta hage, anläggs en liten park där en minnesskylt informerar om en olyckshändelse från 1957 då ett flygplan störtade på platsen.

Park 9 - "parken vid entrétorget"

I anslutning till torg 1 anläggs en liten park som utformas som en sammankoppling av Kyrkparken och Barkarbystaden.

Torg 1 - "entrétorget"

"Entrétorget" är placerat som en entré till hela Barkarbystaden och Flygfältsvägen och blir samtidigt entré till Kyrkparken. Ljusskulptur och medveten gestaltad välkomnande grönska är ett signum för läget i staden.

Torg 2 - "lilla torget i norr"

Vid skolan ligger ett mindre torg med plats för mindre träd och en uteplats knuten till ett café eller enklare närbutik.

Torg 3 - "lilla platsen"

Från Kyrkparken upp mot torget vid Barkarbystadens tunnelbanestation ligger stadens gågata. En mindre platsbildning som bildar en nod mellan Barkarbystaden III och Kyrkbyn inleder stråket där många människor kommer att passera. Platsens storlek ska ge en intim känsla och utformas med spontana sittmöjligheter i aftonsol.

Gator

Gatustrukturen ska vara tydlig och avläsbar med olika gatutyper som underlättar orienterbarheten. Gaturummet ska upplevas tryggt och gångvänligt enligt gällande gångplan, och gestaltas utifrån den gåendes perspektiv. Gångbanor och cykelvägar ges en skala som står i proportion till dess funktion och omgivande bebyggelse. Gator och stråk ska inte bara fungera för att röra sig genom bebyggelsen, utan också främja möten, vistelse och caféliv.

Stråk och gatusträckningar ska ta upp siktlinjer och gestaltas för att upplevas i ett långsamt tempo. Gestaltning av byggnader, platser och stråk ska medvetet koordineras så att ytor och funktioner integreras på ett naturligt och sammanhållet sätt. Härigenom kan vissa gator också vara bilfria och ge förutsättningar för modern dagvattenhantering.

Gågator

I den tätare delen av bebyggelsen vid "Sveaplan", vid norra ingången till tunnelbanan, stärks stadsmiljön genom generösa gågator utan plats för bil förutom transport till affärer, restauranger och caféer. Gågatorna ges en urban grönska med identitetsskapande markbeläggning där stadsrummets detaljer som parksoffor, räcken, pollare och belysning både visar på enhetlighet och centrumkvalitet.

Kopplingen mellan "Sveaplan" och Herrestaskolan ska vara en trygg promenad för barn med tydligt barnperspektiv i gatumöbleringens färg och formgivning.

Stråket från "Sveaplan" förbi Flygfältsvägen mot Kyrkparken och vidare mot Barkarby station ska bilda ett pärlband av unika platser

och små parker som binds samman av en gågata. Gatan ska gestaltas med urban grönska och vatten och möbleras med sittplatser. Solexponerade lägen ska i första hand tas tillvara för restaurang- och caféverksamhet och aktiviteter som människor dras till.

Huvudgator

Huvudgatorna passerar publika platser, binder ihop staden med omgivningen och tar hand om den största trafikvolymen. Två huvudgator passerar bebyggelsen; ”Barkarbyvägen” och ”Flygfältsvägen”. ”Barkarbyvägen” har en stark urbanitet som visas i val av träd och gatumöbleringsdetaljer samtidigt som den i sin karaktär liknar den redan byggda delen väster ut. ”Flygfältsvägen” är, förutom en bigata, ett viktigt gång- och cykelstråk till och från Barkarby pendelstation. Karaktär av paradgata med trädplanteringar förstärks med blomrika och volymskapande planteringar, där den täta stadens behov av ledningsstråk omöjliggör trädplanteringar.

Primära lokalgator

De primära lokalgatorna i Barkarbystaden förgrenar sig från huvudgatorna och definierar tillsammans med huvudgatorna olika delområden. De har en något mindre skala än huvudgatorna men med möjlighet till busstrafik samt kantstensparkering.

Lokalgator

Lokalgator är som typologi de minsta och mest varierade. De får olika typer av gatuliv och inkluderar allt från den lokala bostads- och gårdsgatan till gröna kopplingar. ”Skolgatan” utformas särskilt för att minska trafikhastigheten utanför skolan.

Gröna kajer

Som ett tydligt och vänligt möte mellan stad och park möter bebyggelsen parken i en kajliknande konstruktion där grönska och hårdgjorda slänter med trappavsatser mot söder skapar trevliga sittplatser redan tidigt på våren. I gatuplan utmed ”kajen” nära Flygfältsvägen, ska lämpliga lägen prioriteras för etablering av restauranger och

caféer. Utformning och utsmyckning ska bidra till ökad trygghet och uppmuntra kvällsaktivitet nära parken.

Den sammanlänkade Barkarbystaden

Utformningen av en stadsdel och tillgång till service i närområdet har stor inverkan på vilka resmönster som skapas. En grundläggande förutsättning för att Barkarbystaden III ska bli attraktiv och hållbar är hur tillkommande stadsstruktur utvecklas och hur den kopplas till befintliga delar i kommunen. Avsikten är därför att strukturen i Barkarbystaden III ska ge förutsättningar för ett rikt stadsliv och samspela med funktioner både inom staden och i närliggande tätorter och handelsplatsen. Områdets gator, torg och platser ska placeras för att kunna fylla en mängd olika behov för alla som bor, jobbar eller besöker området.

Stadens kopplingar bygger på flera rumsliga nivåer och element. Regionalt utvecklas Barkarbystaden till en stadsdel kopplad till E18 och pendeltåget samt den kommande Förbifart Stockholm och tunnelbanan. I söder väntas Barkarbystaden integreras med bebyggelsen mot Hjulsta och Stockholm genom utbyggnaden av Stockholmsporten. I väster länkas staden samman med Barkarby och Veddesta. I öster kopplas staden ihop med Akalla och binds i norr samman med Jakobsberg.

Historiskt har användningen av området som militäranläggning varit ett fysiskt hinder för vägdragningar över fältet. Det innebär att infrastrukturen i form av gator och vägar behöver byggas ut för att förstärka Barkarbystaden som stadskärna.

En integrerad stadsdel skapas genom att prioritera gång- och cykeltrafik lokalt medan kollektivtrafik prioriteras regionalt vid utformningen av trafiksystemen. Vidare säkras tillgången till service och antalet urbana verksamheter genom strategisk placering i koncentrerade punkter samt utformning av strukturen.

Strukturen i Barkarbystaden III är uppbyggd kring större stadsbyggnadselement som huvudgator, parker, platser och torg.

Transportsystem

Mål: Smart och hållbar transportinfrastruktur möjliggör omställningen till fossilfria transportlösningar

Barkarbystaden III ska erbjuda hög tillgänglighet för alla trafikslag. I hela stadsdelen tillämpas dock en trafikhierarki, som prioriterar gång och cykel, följt av kollektivtrafik och i sista hand bilar.

Målet för Barkarbystaden är att "den övervägande andelen boende och arbetande i Barkarbystaden väljer att åka kollektivt, cykla eller gå" (Järfälla kommun, 2006). Därför är tillgänglighet och närhet till funktioner, samt gaturummets gestaltning och möblering viktiga i planeringen. Staden ska således vara gångvänlig och väl kopplad till en effektiv kollektivtrafikinfrastuktur så att det ska vara bekvämt för boende och andra aktörer att ställa bilen hemma.

Kollektivtrafik

Mål: Bostäder och arbetsplatser gynnas av god tillgång till kollektivtrafik

Barkarbystaden III planeras med en kapacitetsstark och lättillgänglig kollektivtrafik. Stommen utgörs av framförallt tunnelbanan intill planområdets centrala del. Med tunnelbanan förbinds Barkarbystaden III regionalt med såväl Stockholms city som andra regionala kärnor. Busstrafiken har en uppsamlande funktion i staden och kör längs samlande stråk. Busstrafik kommer att finnas i de delar av området som får långa gångavstånd till tunnelbanan.

Tunnelbanestation och busshållsplatser ligger inom gångavstånd till bostäder och arbetsplatser. Infrastrukturen för kollektivtrafik ska integreras både funktionellt och gestaltningsmässigt i stadsrummet i syfte att främja stadslivet.

Gatunät

Mål: Ett lättorienterat, öppet och integrerat gatunät uppmuntrar att promenera eller cykla

Barkarbystaden III ska planeras gångvänligt med en tydlig, avläsbar och robust gatustruktur som dessutom medger framtida förändringar. Gatunätet är av rutnätskaraktär med genomgående gator där närhetsprincipen tillämpas. Gatustrukturen utgör ett finmaskigt nät med enstaka större stråk som ska ge en silande och fördelande funktion. Den planerade utformningen av gator och korsningar redovisas på sida 17.

Prioritering av gång- och cykelvägar samt kollektivtrafik ska avspeglade tydligt i stadsrummet. Principer för utformning och dimensionering av gatustrukturen bygger på Järfälla kommuns Gångplan, Cykelplan och Tekniska handbok.

Parkering

Mål: Flexibla och hållbara parkeringslösningar minskar bilens närvaro i stadsrummet

Barkarbystadens parkeringsbehov ska baseras på Järfälla kommuns parkeringsnorm. Verksamheters och bostäders parkeringsbehov ska i huvudsak lösas på kvartersmark med hjälp av främst underjordiska garage eller garage under innergård.

Kantstensparkering tillåts i hela stadsdelen. Kantstensparkeringen kring bostadskvarter ska i första hand användas som besöks- och angöringsparkering. Utrymme för en stor andel cykelparkeringsplatser ska skapas på såväl kvartersmark som allmän plats.

Tillgång till natur, rekreation och mötesplatser

Mål: Lättillgängliga rekreations- och naturområden uppmuntrar till spontana möten och välbefinnande

Ambitionen för Barkarbystaden III är att bilda en tydlig tät bebyggelse med gröna stråk i det offentliga rummet enligt gällande grönsplan. Här finns det torg och parker som målpunkter och möten vilka bildar grunden i den gröna strukturen. De största platserna är integrerade och ligger placerade längs större stråk.

Kyrkparken, som gränsar till planområdet, bildar tillsammans med Järfälla kyrkogård en stor central grön samlingsplats. Den befintliga temalekplatsen ”Flyget” i Flottiljområdet är tillgänglig för stora delar av bebyggelsen inom detaljplanens avgränsning. Övriga bostadskvarter når en lek- och aktivitetsplats inom 500 meter i planerade parker vilka redovisas på sida 17. Boende i planområdet ska också kunna nyttja en planerad lekpark på Robothöjden.

Tillgång till skolor och förskolor

Mål: Stadens skolor och förskolor erbjuder mötesplatser med centrala lägen

Enligt den fördjupade översiktsplanen ska skolorna få centrala lägen med så säkra skolvägar som möjligt. Skolorna ska vidare kunna fungera som mötesplatser i stadsdelen. I strukturen ligger skolorna nära större stråk, parker, grönområden och idrottsanläggningar. Både förskolor i fristående byggnad samt förskolor integrerade i bostadskvarteren finns i stadsdelen.

Inom planområdet avsätts ett område för en grundskola samt förskola. Skolan ska kunna inrymma cirka 1 100 skolbarn från årskurs F (förskoleklass) till 9. Skolans lokaler ska kunna användas för andra ändamål, till exempel föreningsverksamhet.

Förskolor placeras även centralt enligt gällande lek- och aktivitetsplan. I åtta kvarter kan det finnas förskolor integrerade i bostadsbebyggelsen. Förskolorna placeras i de största kvarteren för att ge barnen så stora gårdar som möjligt. Samtliga förskolor ska eftersträva att följa kommunens riktlinjer för utevistelseyta per barn enligt gällande lekvärdesfaktor för förskolegårdar i Järfälla. Då förskolegårdar utformas samordnade med bostadsgårdar ska de vara avskiljbara eller separat utformade. Vid utformning av förskolegårdens utemiljö ska, förutom friyta, också tillgänglighet och hög grad av lekbarhet tillgodoses enligt gällande lek- och aktivitetsplan och/eller lekvärdesfaktor för förskolegårdar i Järfälla.

Tillgång till äldreboende

Mål: Stadens äldreboende är lättillgängliga

Det finns behov av flertalet servicelägenheter i Barkarbystaden III. Dessa har ingen användningsbestämmelse i detaljplanen. Ett äldreboende planeras i västra delen av planområdet, med gång- och cykelväg i direkt anslutning till Ålsta hage. Ytterligare äldreboenden kan behövas och kan med fördel byggas ihop med en förskola, där barnen använder bottenvåningen och äldreboendet finns ovanpå.

De äldres behov av service och rekreation ska tillgodoses med hänsyn till efterfrågan på särskilt anpassade bostäder. Placeringen av servicelägenheter ska utgå från kort avstånd till service och stadsnära natur. Kraven på tillgänglighet på kvartersmark och allmän platsmark ska vara särskilt höga där servicelägenheter planeras.



Figur 8 Lägen för skola, förskolor och äldreboende

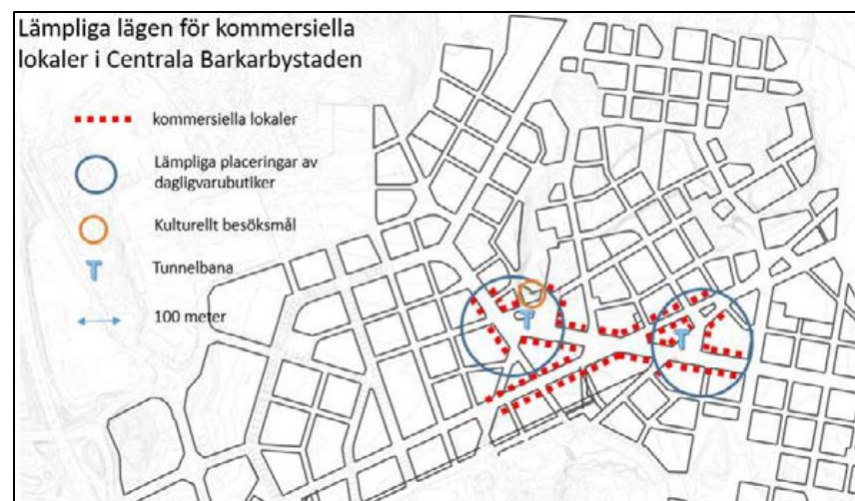
Tillgång till handel och service

Staden skapar förutsättningar för god tillgång till kommersiell och offentlig service

Utvecklingen av området ger sannolikt upphov till synergier mellan handelsplatsen och staden. Närheten till Barkarby handelsplats är en tillgång för Barkarbystaden III. Den innebär däremot begränsade möjligheter för att etablera en ny omfattande sällanköpshandel i den övriga delen av Barkarbystaden III (Bo Bergman fastighetsutveckling AB & NIRÁS, 2017).

För att öka närheten, tryggheten och stadslivet ska verksamheter, handel och annan service integreras i strukturen och lokaliseras till platser och stråk där många människor rör sig. Huvudparten av verksamheter och arbetsplatser kommer att finnas på en axel från tunnelbanetorget mot Barkarby station, med tyngdpunkt runt stationslägen.

Längs alla större stråk ska det finnas lokaler i bottenvåningarna. Vid noder som till exempel tunnelbanetorget skapas förutsättningar för större etableringar. Barkarby handelsplats ska även bli mer integrerad med Barkarbystaden genom säkra attraktiva stråk som förbinder stadsdelarna.



Figur 9 Lämpliga lägen för kommersiella lokaler i Barkarbystaden (Bo Bergman fastighetsutveckling AB & NIRÁS, 2017)

Den hälsosamma Barkarbystaden

Den urbana strukturen i Barkarbystaden ska erbjuda en hälsosam livsmiljö som passar såväl barn, ungdomar, vuxna, äldre som rörelsehindrade och sjuka.

Trafiken är den främsta källan till buller och partikelutsläpp. Därför är det angeläget att begränsa biltrafiken i staden för att kunna erbjuda en god ljud- och luftmiljö.

Byggmaterialets innehåll kan också ha en inverkan på människans hälsa. Därför ska förekomsten av hälsofarliga ämnen i byggnaderna i Barkarbystaden III minimeras.

Luft- och ljudmiljö

Mål: Stadens invånare och besökare vistas i en god luft- och ljudmiljö

God ljud- och luftmiljö är en förutsättning för en hållbar och attraktiv stad. Därför ska Barkarbystaden III planeras med utgångspunkt från en god luft- och ljudmiljö som främjar hälsa och välbefinnande med fokus på platser där sårbara grupper vistas. Det innebär att gällande regler för luftkvalité och buller ska klaras av med god marginal både inom och utomhus.

Barkarbystadens läge, med närhet till både E18 och handelsplatsen, innebär att hela området är utsatt för så kallade bullerregn. Det ger en allmän bakgrundsnivå för buller på över 45 dBA. Vidare ger täta bebyggelsemiljöer en hög trafikintensitet och därmed buller samtidigt som en tät bebyggelse kan skapa miljöer som är mer skyddade mot olika typer av ljudföroreningar.

Barkarbystadens geografiska utbredning klarar i nuläget miljö-kvalitetsnormerna för luft. Med ökad biltrafik och ett expansivt näringsliv 2030, kommer luftkvaliteten med stor sannolikhet att försämrans i jämförelse med dagens nivå. Därför är det viktigt att

Barkarbystaden III planeras för att förebygga höga luftföroreningshalter.

Med hänsyn till att biltrafiken är den främsta källan för buller och luftföroreningar, ska en god ljudmiljö och luftkvalité skapas i Barkarbystaden III genom placering och utformning av byggnader, skyddsåtgärder och trafikregleringar. Användning av ekosystemtjänster är en viktig strategi för att förbättra luft- och ljudmiljön. Vidare ska planeringen ta tillvara på naturnära lägen för att skapa både boende- och offentliga miljöer med låga bullernivåer och god luftkvalité. Områden med bättre förutsättningar med avseende på buller bör därför prioriteras för placering av bland annat skolor och förskolor.

Ljus och sol

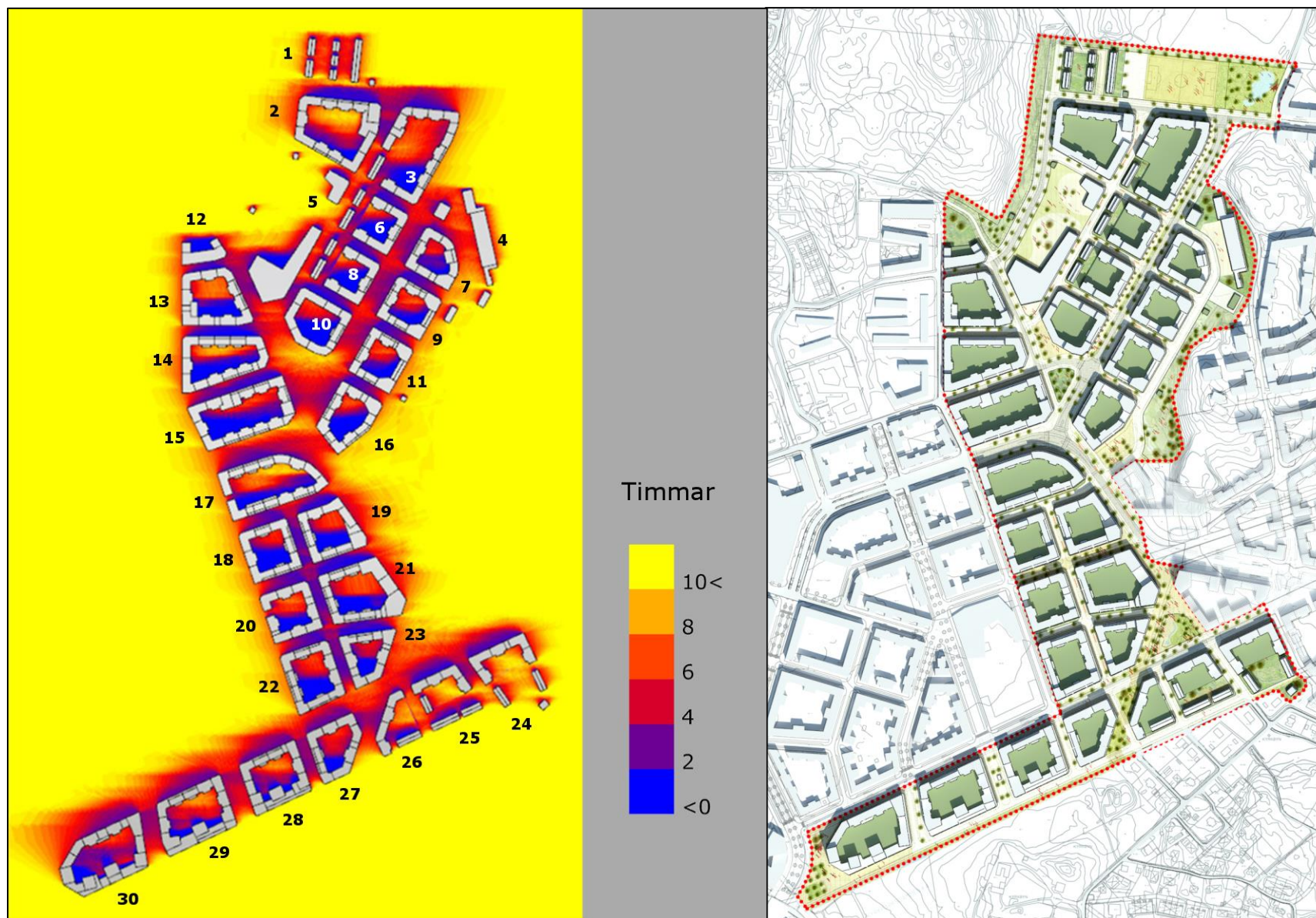
Mål: Allmänna platser och kvarter erbjuder skugga och solljus

Den täta strukturen i Barkarbystaden III innebär utmaningar vad gäller dagljusförhållanden samtidigt som öppna rekreations- och vistelseytor kan leda till skadlig solexponering, särskilt för barn.

Bostäder i Barkarbystaden III ska ha goda dagsljusförhållanden. Innergårdar, parker, torg samt platser för lek, skolgårdar och förskolegårdar ska erbjuda solljus och skugga. Figur 10 och Tabell 1 visar goda dagljusförhållanden över hela strukturen¹.

För att kunna arbeta systematiskt ska dagljusförhållanden studeras och beaktas i planeringen och projekteringen av kvarter och allmänna platser. Staden ska dessutom förses med växtlighet och skuggade delar på särskilt exponerad kvartersmark och allmänna platser där barn och äldre vistas.

¹ Gården med minsta andel belyst yta motsvarar 24 procent minst 4 timmar vid vår och höstdagjämning. Kravet för Barkarbystaden ligger på minst 15 procent av gårdsytan minst 4 timmar vid vår och höstdagjämning.



Figur 10 Vänster: Solbelyst yta under 4 timmar vid vår- och höstjämning. Höger: Solbelyst yta kl. 12:00 vid vår- och höstjämning. Solstudien är beräknad på gårdar som är upphöjda en våning med parkering ovan mark. Illustrationer och beräkningar: Tovat Architects & planners AB, 2017.

Tabell 1 Andel belyst yta i kvartersgårdar i Barkarbystaden III. Solstudien är beräknad på gårdar som är upphöjda en våning med parkering ovan mark. Beräkningar: Tovot Architects & planners AB, 2017.

| Kvarter | Belys yta (m ²) | Total yta (m ²) | Belys yta | Kvarter | Belys yta (m ²) | Total yta (m ²) | Belys yta |
|---------|-----------------------------|-----------------------------|-----------|---------|-----------------------------|-----------------------------|-----------|
| 1 | 4191 | 4557 | 92% | 16 | 553 | 2151 | 26% |
| 2 | 2624 | 4348 | 60% | 17 | 2289 | 4368 | 52% |
| 3 | 3836 | 6496 | 59% | 18 | 552 | 2172 | 25% |
| 4 | 5375 | 5440 | 99% | 19 | 796 | 2169 | 37% |
| 5 | 8295 | 9678 | 86% | 20 | 1102 | 2146 | 51% |
| 6 | 688 | 2816 | 24% | 21 | 1646 | 3342 | 49% |
| 7 | 418 | 1420 | 29% | 22 | 1008 | 2614 | 39% |
| 8 | 821 | 2793 | 29% | 23 | 497 | 1432 | 35% |
| 9 | 754 | 1772 | 43% | 24 | 4000 | 4100 | 98% |
| 10 | 769 | 2561 | 30% | 25 | 2579 | 3412 | 76% |
| 11 | 744 | 1862 | 40% | 26 | 1211 | 1988 | 61% |
| 12 | 1848 | 2462 | 75% | 27 | 986 | 1967 | 50% |
| 13 | 1415 | 2840 | 50% | 28 | 1160 | 2567 | 45% |
| 14 | 1281 | 3317 | 39% | 29 | 1898 | 3288 | 58% |
| 15 | 1397 | 4244 | 33% | 30 | 1120 | 3877 | 29% |

Skol- och förskolemiljöer

Mål: Skolor och förskolor erbjuder trygga och sunda miljöer för barn

Skol- och förskolemiljöer i Barkarbystaden III ska som helhet planeras, utformas, byggas och rustas för att stimulera barnens motoriska och mentala utveckling, uppfylla barnens trygghetsbehov och säkra barnens fysiska och mentala hälsa, enligt gällande Lek- och aktivitetsplan och Lekvärdesfaktor för förskolegårdar.

Barn ska inte exponeras för hälsoskadliga ämnen. Detta gäller luftburna föroreningar, material i byggnader, möbler och annan utrustning. I linje med Järfälla kommuns kemikalieplan har en Handlingsplan för giftfria för- och grundskolor i Järfälla kommun tagits fram. Kemikalieplanen ska tillämpas vid val av byggmaterial inom- och utomhus i skolor och förskolor.

Produkter

Mål: Byggnader och konstruktioner är sunda, fria från farliga ämnen och med låg klimatpåverkan

Barkarbystaden ska kännetecknas av friska hus med lång hållbarhet. Därför är det viktigt att byggmetoder och material väljs på ett sätt som resulterar i hållbara byggnader med en god inomhusmiljö och med lägre klimatpåverkan. Syftet är resursbesparing samt en hälsosam miljö, fri från skadliga emissioner för boende i området och att minska byggnaders klimatpåverkan under hela livscykeln.

Material i byggnader ska vara miljöanpassade och giftfria i linje med Järfälla kommuns kemikalieplan. Hälsa- och kretsloppsaspekten gäller för materialens hela livscykel från produktion via användande till möjlighet att återanvända eller återvinna vid rivning.

Den grönskade och trivsamma Barkarbystaden

Den nya stadsdelen ska byggas med en genomtänkt och högkvalitativ grönstruktur. Gröna stråk och anlagda parker ska bidra med kvaliteter till området som ska präglas av närheten till Järvafältets friluftsområde. Syfte är att skapa en integrerad grönstruktur som erbjuder flera ekosystemtjänster för staden. Västra Järvafältets naturreservat utgör ett angränsande grönområde till Barkarbystaden III som ska mötas med en ”Grön kaj” som markerar gränsen mellan stad och natur.

Biologisk mångfald

Mål: Den biologiska mångfalden tillvaratas och utvecklas i stadens strukturer, miljöer och byggnader

Att förbättra förutsättningarna för den biologiska mångfalden är ett övergripande mål för utvecklingen av hela Järfälla kommun. Det innebär att områden med höga naturvärden bevaras och att nya ytor som främjar den biologiska mångfalden skapas.

Inom programområdet finns tre av kommunens studerade ekologiska landskapssamband. Två viktiga vattendrag, Igelbäcken och Bällstaån, rinner utanför planområdet. Planområdet visar begränsade naturvärden där de öppna markerna utgör livsmiljöer för flera fågelarter.

Planens enda direkta påverkan på områdets naturvärden bedöms vara att en mindre naturmiljö med visst värde tas i anspråk. De befintliga ekologiska landskapssambanden i området bedöms också kunna försvagas något. Barkarbystaden III bedöms däremot kunna skapa nya naturmiljöer och ekologiska landskapssamband inom delar av området. Exempel är en ny dagvattendamm, nya parker, trädrader och planteringsytor utmed gator, på torg och innergårdar. Tillämp-

ningen av grönytefaktor ger även möjlighet att förstärka och utveckla grönytor på tak, väggar och gårdar (Ekologigruppen, 2016).

Grönstruktur och ekosystemtjänster

Mål: Grönstrukturen och ekosystemtjänster tas till vara som en resurs

Stommen för stadens grönstruktur är Järvakilen som blir en tillgång för staden med en minst 500 meter bred kil i öst. Området bildar ett naturreservat med Igelbäcken som skyddsobjekt. Genom ett nätverk av gröna gator och parker länkas större grönområden och Västra Järvafältets naturreservat samman.

I Barkarbystaden III ska områdets ekosystemtjänster tas till vara och nya skapas. Syftet är att skapa både hållbara kvaliteter i staden och öka den biologiska mångfalden. Inom planområdet finns flera ekosystemtjänster vilka redovisas i miljökonsekvensbeskrivningen till detaljplanen (Ekologigruppen, 2016). Ekosystemtjänsterna beaktas i planarbetet och flera bedöms kunna förstärkas eller skapas:

- **Stödjande:** För att kompensera förluster av gräsmarkens funktion som habitat för fåglar, kan parker, innergårdar och gator förses med flora som följer årstidsväxlingar och främjar biologisk mångfald.
- **Reglerande:** Fördröjnings- och reningseffekter från gräsmarker kan till viss del kompenseras med hjälp av gröna tak samt träd, mindre kanaler och regnväxtbäddar både på innergårdar och allmänna platser. Dessa element producerar även syre, renar luften, sänker temperaturen och dämpar buller.
- **Kulturella:** Med åtta parker skapas nya rekreativvärden i området, framförallt genom ett utökat utbud av platser för sociala interaktioner, idrott och lek.

- **Försörjande:** Kommunens krav på grönytefaktor skapar grönskande gårdar med potential för stadsodling.

Klimatanpassning

Klimatförändringar kommer med stor sannolikhet att innebära nya utmaningar för Barkarbystaden III i form av ökad nederbörd och temperaturer. Därför ska Barkarbystaden III ha robusta och genomtänkta byggnader och strukturer som klarar av höga vattenflöden samt förebygga översvämningar och förekomsten av urbana värmeöar.

Förebyggande av översvämningar

Mål: Stukturer, byggnader och offentliga miljöer bidrar till att förebygga översvämningar

För större delen av planområdet föreligger idag en begränsad risk för översvämningar tack vare geografien och att andelen hårdgjord mark är begränsad. Ett undantag är den sydvästra delen av Flygfältsvägen och en del intill Kyrkbyn. Att majoriteten av området kommer att hårdgöras ökar risken för översvämningar. Därför har Järfälla kommun för avsikt att vidta åtgärder i planeringen för att fördröja 100-årsregn i hela Barkarbystaden.

Vidare prioriteras öppna dagvattenlösningar eftersom de kan bli ett estetiskt tillskott i stadslandskapet och ha större kapacitet att kunna ta emot höga vattenflöden. Även multifunktionella ytor kommer till användning i Barkarbystaden III. Bland annat genom anläggning av parker eller torg som kan översvämmas vid stora nederbördsmängder.

Målsättning och beskrivning av krav och riktlinjer för att förebygga översvämningar anges i Järfälla kommuns riktlinjer för dagvattenhantering och vattenplan.

Stadsklimat

Mål: Exponering för extrema temperaturer förebyggs i inom- och utomhusmiljöer

Exponering för höga inne- och utetemperaturer i privata och offentliga miljöer ska förebyggas. Kraftigare värmeböljor som varar under längre tidsperioder förutspås i Sverige. Konsekvenserna förväntas bli som störst i tätbebyggda stadsområden, inte minst tack vare den urbana värmeeffekten. Områden i staden som har hög densitet och en mindre andel gröna områden alstrar värme även nattetid. En annan osäkerhetsfaktor är att det svenska samhället är generellt mer anpassat till kyla än till värme. Det innebär att kraftiga värmeböljor kan få negativa konsekvenser på viktiga samhällsfunktioner och åldersgrupper som är särskilt utsatta.

Lokalklimatet kommer sannolikt att variera inom Barkarbystaden III. Till exempel kan så kallade urbana värmeöar uppstå i de mest täta och solexponerade strukturer i området. Den lokala grönstrukturen, alltså skogen och andra trädbeklädda områden, framförallt Västra Järvafältets naturreservat, samt öppna dagvattenanläggningar och gröna tak bedöms påverka lokalklimatet positivt, framförallt i norr.

Bostäderna ska vara rustade med lämplig reglerteknik, huvudsakligen passiva värmereglerande åtgärder, för att undvika höga inomhustemperaturer, till exempel markiser och persienner. Solvärmen kan också minskas genom husets form och orientering samt placering av fönster.

Den resurseffektiva Barkarbystaden

Det ska vara enkelt och effektivt för de som bor, arbetar och verkar i Barkarbystaden att hushålla med naturresurser och energi. För att åstadkomma detta projekteras byggnader i Barkarbystaden utifrån ett långsiktigt förvaltnings- och användarperspektiv. Vidare ska avfallshantering, energisystem och VA-teknik utvecklas över tid för att möjliggöra omställningar i energi- och avfallssystem samt byggteknik.

Energi

Byggnader som uppförs i Barkarbystaden III ska vara energieffektiva och ska kunna anpassas efter framtida omställningar i energisystem. Målsättningen för energisystemet bygger på tre pelare; energieffektivitet, hållbar energiförsörjning och teknikval. Det innebär att bebyggelsen i genomsnitt ska ha en låg och fossilfri energianvändning. Samtidigt ska den energi som distribueras till och inom stadsdelen användas på ett effektivt sätt.

Krav på energisystemet bygger på en avvägning mellan energianvändning, värmeeffektbehov, solvärmelast och energislag. Kravet ska byggas på och säkerställas genom ett tredjepartscertifieringssystem. Övriga energikrav som inte utgår i givet certifieringssystem ska utvärderas enskilt.

Energieffektivisering

Mål: Stadens byggnader är energieffektiva

Byggnader i Barkarbystaden III ska ha en låg energiförbrukning och effektbehov. Det innebär att byggnaderna är rustade med ett bra klimatskal och att spillvärmens återvinns.

Hållbar energiförsörjning

Mål: Energiförsörjningen är flexibel och baserad på 100 procent förnybar- eller återvunnen energi

Byggnaderna i Barkarbystaden III ska ha låga utsläpp av växthusgaser. Därför ska energiförsörjning baseras på förnybara energikällor och återvunnen energi.

Energisystemen i byggnader ska vara flexibla för att möjliggöra mikroproduktion av solenergi och energiåtervinning samt delning av överskottsenergi. Det innebär också att energisystem ska vara öppna för anpassningar till framtida tekniklösningar, till exempel solceller.

Teknikval

Mål: Intelligent teknik i byggnader gör det enkelt för de som bor, arbetar och verkar i staden att hushålla med energi

Byggnader i Barkarbystaden III ska ge förutsättningar för ett modernt fastighetssystem. Fastighetssystemet ska bland annat möjliggöra styrning och visualisering av den egna energiförbrukningen i bostäder och lokaler samt reglering och fördelning av laster i el- och värmesystemet över dygnet.

Fossilfria biltransporter

Mål: Stadens invånare och besökare gynnas av god tillgång till en välutvecklad laddinfrastruktur

Hållbara transportlösningar eftersträvas med hjälp av väl utbyggda och nya energismarta lösningar. Därför ska Järfälla kommun aktivt,

och i samarbete med byggherrar och näringsverksamheter, arbeta med utbyggnaden av laddinfrastruktur för elbilar.

Materialflöden och avfall

Mål: Avfallshantering gör det enkelt för de som bor, arbetar och verkar i staden att sortera rätt

Barkarbystaden ska ha en infrastruktur som tillåter en god avfallshantering med fastighetsnära sortering och hämtning. Avfallshanteringen ska syfta till att i första hand förebygga avfallsmängden och avfallens hälsorisker. Därefter ska avfallet tas om hand i följande prioriteringsordning; återanvändning, materialåtervinning, energiåtervinning och i sista hand till deponi. Matavfallens energi- och näringsinnehåll ska i största möjliga utsträckning tillvaratas. Manuell hantering av avfall ska minimeras.

Det ska vara enkelt och bekvämt för den som bor i Barkarbystaden att kunna byta, köpa eller sälja begagnade konsumtionsvaror som sportutrustning, leksaker, kläder och möbler. Därför ska lösningar och initiativ för återbruk och secondhandverksamheter främjas.



Figur 11 Lägen för avfallshantering och nätstationer

Vatten

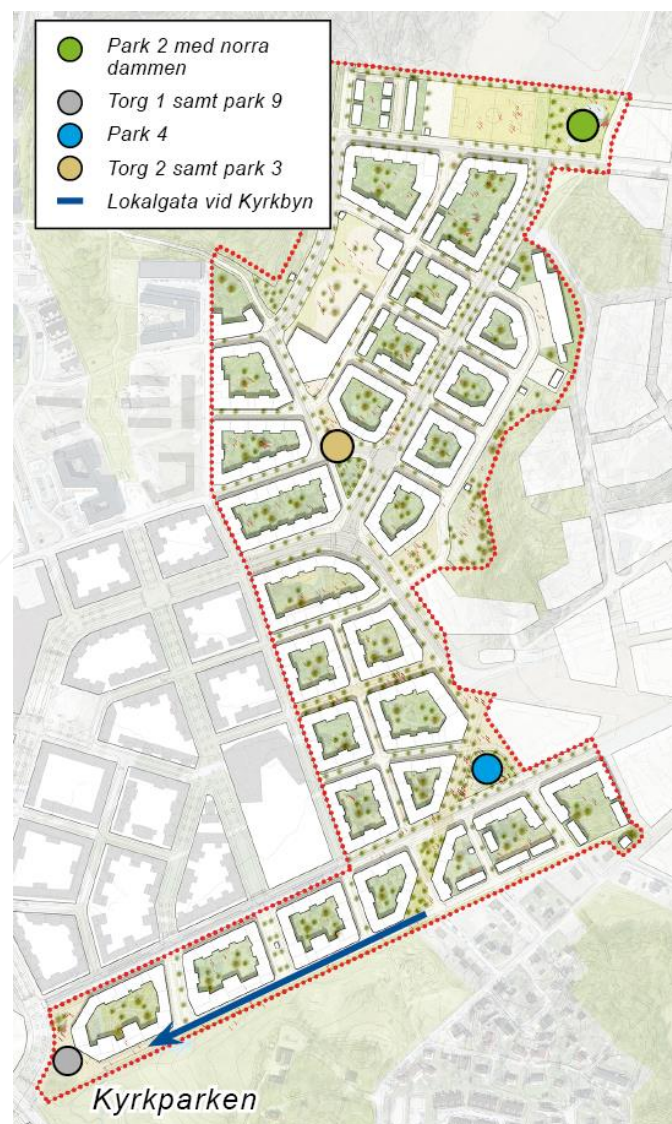
Mål: Dagvattenhantering i staden bidrar till att uppnå god kemisk och ekologisk vattenstatus i vattendragen

Utbyggnaden av Barkarbystaden III får inte försämra vattenkvaliteten i de två angränsande vattendragen, Bällstaån och Igelbäcken. Dagvattnet ska vara en resurs för staden. Där det är möjligt ska dagvattnet avledas synligt i så kallad öppen dagvattenhantering och på så sätt utgöra ett levande och estetiskt inslag i stadsbilden.

De geologiska förhållandena i större delen av området medger inte att vatten från bostadsgårdar och gator kan infiltreras till grundvattnet. Därför ska särskilt stor omsorg ägnas åt utformning av dagvattenlösningar.

Planering av dagvatten styrs av Järfälla kommuns riktlinjer för dagvatten, där målet är ”att uppnå en god vattenstatus i kommunens sjöar och vattendrag samt att bebyggda områden inte ska drabbas av skador vid översvämningar”. Grunden i riktlinjerna är att gällande miljö kvalitetsnormer för vatten ska uppnås och att belastningen på kommunens vattendrag inte ökar.

Dagvatten ska så långt som möjligt fördröjas och renas på gårdar och gator enligt riktlinjerna. En specifik princip för gator i Barkarbystaden III är att dagvattnet leds till ytliga växtbäddar, magasin och trädalléer med skelettjor dar. Därefter kommer dagvatten att fördröjas och renas i anlagda dagvattendammar innan överskottet avleds till Igelbäcken eller Bällstaån.



Figur 12 Lägen för dagvattenhantering

DEL II

PROCESSEN

Syftet med Kvalitetsprogrammet är att skapa förutsättningar för en byggd miljö där människors behov och välbefinnande står i centrum, ange hur stadsdelens utformning kan bidra till ett resurseffektivt samhälle och skapa förutsättningar för innovation. Programmet ska vara ett stöd vid utformning av den yttre miljön samt bebyggelsen i stadsdelen.

Kvalitetsprogrammets krav gäller utöver bestämmelser i detaljplanen och BBRs krav, och fördjupar sig specifikt i hållbarhetsfrågor, gestaltning och den fysiska utformningen av byggnader och stadsrummet.

Nedan presenteras processen att ta fram kvalitetsprogrammet för Barkarbystaden III samt grunderna för kommande processer för markanvisning, utbyggnaden och uppföljning av områdets utveckling mot uppsatta mål. Detaljer för dessa processer redovisas i en separat kvalitetssäkringsprocess.

Framtagande

Framtagandet av kvalitetsprogrammet har varit ett moment i detaljplanering av Barkarbystaden III. Programmet är en vidareutveckling av Barkarbystadens övergripande miljö- och gestaltningsprogram från 2012. Vidare bygger programmet på erfarenheterna från Barkarbystaden I, samverkan med andra kommuner, företag och byggherrar samt stöd av Citylab Action.

Kommunstyrelsen gav 2014-06-16 förvaltningen i uppdrag att upprätta förslag till detaljplan för ny bebyggelse inom Barkarbystaden III. Till uppdraget togs ett projektdirektiv fram den 8 september 2015 med mål att planera, projektera och genomföra utbyggnaden av området Barkarbystaden III för bostäder, offentlig service med verksamheter.

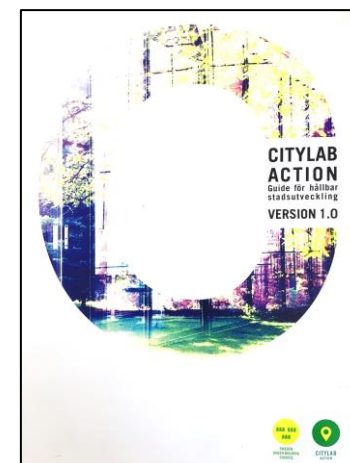
I Miljöplanen (Järfälla kommun, 2016b) ingår målet ”god byggd miljö”. Enligt miljöplanen ska Järfälla kommun ”vara en förebild inom hållbar stadsutveckling och därmed säkra en hållbar utbyggnad i kommunen”, bland annat genom att följa ett system för hållbar stadsutveckling vid planläggning av nya stadsdelar.

Som en led i arbetet med miljöplanen, översiktsplanen (Järfälla kommun, 2014) och programmet för Barkarbystaden (Järfälla kommun, 2016a) tecknades den 20 november 2015 en avsiktsförklaring mellan Järfälla kommun och E.ON Värme Sverige AB som omfattar ett övergripande samarbete i specifika projekt i olika detaljplaner, varav Barkarbystaden III är en. Avsikten är ”att söka relevanta samarbeten som bidrar till en helhet inom hållbar stadsutveckling”. Deltagande i test och utveckling av Sweden Green Building Councils (SGBC) kvalitetsledningssystem för hållbar stadsutveckling, så kallad Citylab Action, är en av tre aktuella aktiviteter som avsiktsförklaringen avser.

Citylab Action

Kvalitetsprogrammet har tagits fram med stöd av Citylab Action guide V.1.0 (Sweden Green Building Council, 2016) för hållbar stadsutveckling. Genom Citylab har projektgruppen vid sex tillfällen bytt ut erfarenheter med elva andra pilotprojekt och fått stöd i arbetet med framtagandet av kvalitetsprogrammet och kvalitetssäkringsprocessen.

Citylab är ett forum för kunskapsdelning inom hållbar stadsutveckling, organiserat av SGBC. Forumet är uppdelat i Citylab Action, Citylab Learning och Citylab Network. Citylabs främsta syfte är att stödja stadsutvecklingsprojekt som är komplexa. Samarbetet med externa



aktörer vid framtagandet av programmet har varit centralt i dess utformning.

I arbetet ingår också att ta fram en kvalitetssäkringsprocess, eller så kallad handlings- och uppföljningsplan enligt Citylab Actions guide, avseende de åtgärder som genomförs i Barkarbystaden III och hur uppföljning ska ske. Arbetet med kvalitetssäkringsprocessen pågår parallellt med kvalitetsprogrammet och beräknas vara färdigställt under 2018.

Citylab Action valdes som modell för att strukturera och styra arbetet med kvalitetsprogrammet. Det innebär att programmet är formulerat enligt sju principer som anges i Citylab Action.

Principer i Citylab Action

- Lokala förutsättningar
- Systematiserad processtyrning
- Kvalitativ målstyrning före detaljstyrning
- Delandekultur och transparens
- Inkluderande samverkan
- Innovationsdriven utveckling
- Möjlighet till certifiering

Vidare bygger programmet på sjutton hållbarhetsmål i Citylab Action som syftar till att uppnå tio effektmål inom projektområdet, i staden, regionen, landet och globalt.

Effektmål i Citylab Action

- God hälsa och välbefinnande
- Jämlikhet och social sammanhållning
- Delaktighet och inflytande
- Trygg livsmiljö
- Goda försörjningsvillkor
- Attraktivt stadsliv
- Resurshushållning
- Ingen negativ klimatpåverkan
- Ingen negativ miljöpåverkan
- Resiliens och flexibilitet

Kvalitetsprogrammet utgår i första hand från projektdirektivet för Barkarbystaden III och de mål och delmål som redan ställdes i Barkarbystadens övergripande miljö- och gestaltungsprogram. Citylab Actions guide används vidare för att strukturera och komplettera målsättningarna.

- Kvalitetsprogram: utgör ett sammanhållet dokument, med beskrivningar av förutsättningar, vision och mål; hur process- och målstyrning ska ske samt nyttor som finns vid en hållbar stadsutveckling.
- Kvalitetssäkringsprocess (Handlings- och uppföljningsplan): hanterar genomförande och uppföljning av de åtgärder för att uppnå de kvalitetsnivåer som har specificerats i kvalitetsprogrammet. Kvalitetssäkringsprocessen är ett separat dokument.

Grunderna

Kvalitetsprogrammet togs fram i kontexten för Översiktsplanen från 2014 och Miljöplanen från 2016. I översiktsplanen redovisas planeringsprinciper för Järfälla kommun medan Miljöplanen anger kommunens miljöpolicy, som beskriver kommunens inriktning inom miljöområdet ur ett övergripande perspektiv.

En fördjupad översiktsplan för Barkarbyfältet antogs av kommunfullmäktige 2006. Den ersätter översiktsplanen inom programområdet och utgör ett program för de framtida detaljplaner som ska göras för olika etapper i Barkarbystadens utbyggnad.

Det övergripande miljö- och gestaltningsprogrammet antaget 2012 redovisar överordnade mål och krav för såväl hållbarhet som gestaltning för hela Barkarbystaden.

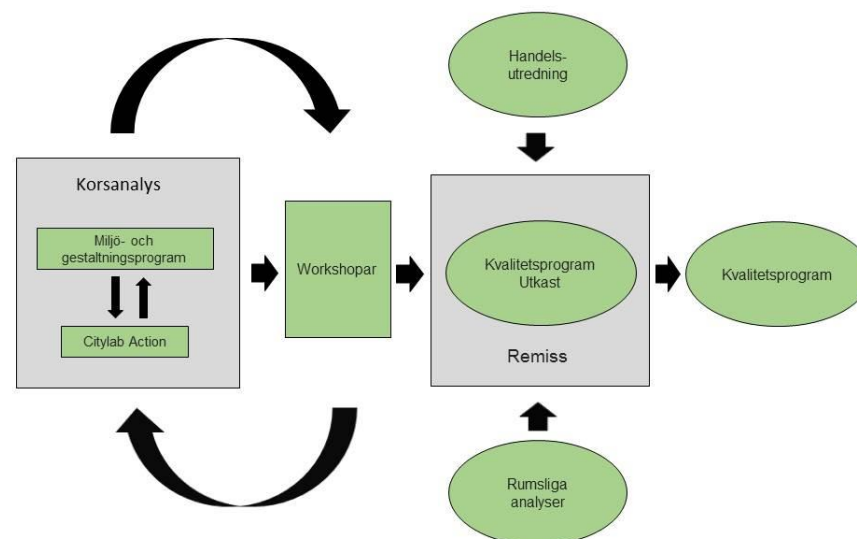
Kommunstyrelsen antog ett program för Barkarbystaden 2016. Programmet redovisar förändrade planeringsförutsättningar för området och presenterar en strukturplan som ersätter kartan i den fördjupade översiktsplanen.

Metoden

Kvalitetsprogrammet bygger på *integrerad hållbarhetsstyrning*² där Citylab Action har bidragit med processtöd och metoder för framtagandet av strategier och processtyrningen.

² Integrerad hållbarhetsstyrning bygger på PGSA – modellen (förkortning för Planera - Göra - Studera - Agera) och är en gemensam process som syftar till att kollektivt tillvarata olika aktörers intressen och effektivisera processen att ta fram och uppnå gemensamma hållbarhetsmål. Begreppet innebär att de sociala, ekonomiska och ekologiska aspekterna i ett projekt synliggörs i syfte att skapa individnytta, affärsnytta och samhällsnytta utan att jordens resurser utarmas.

Viktiga utgångspunkter i framtagandet var att kvalitetsprogrammet skulle vara enkelt att kommunicera, målgruppsanpassat och att det ska visa en tydlig ansvarsfördelning. Arbetet byggde därför på en samverkansprocess där byggherrar, kommunala tjänstemän och företag medverkade i att ta fram strategier och mål.



Figur 13 Framtagandeprocess för kvalitetsprogrammet

Arbetet krävde inledningsvis en aktualiseringsprocess där riktlinjer och krav i miljö- och gestaltningsprogrammet från 2012 jämfördes

med de kriterier som angavs i Citylab Actions guide V1.0. Syftet var att kvalitetsprogrammet skulle förena miljö- och gestaltungsprogrammet mot Citylabs tio effektmål.

Kvalitetsprogrammets krav och riktlinjer har efter en serie workshoppar reviderats och kompletterats. I workshopparna deltog kommuntjänstemän, experter och andra sakkunniga samt utsedda ankarbyggare för Barkarbystaden III och IV. Som underlag har även en handelsutredning, en rumslig analys av strukturplanen samt flera tekniska utredningar genomförts i syfte att redovisa lösningar och konsekvenserna av den kommande byggnationen.

Medborgardialog

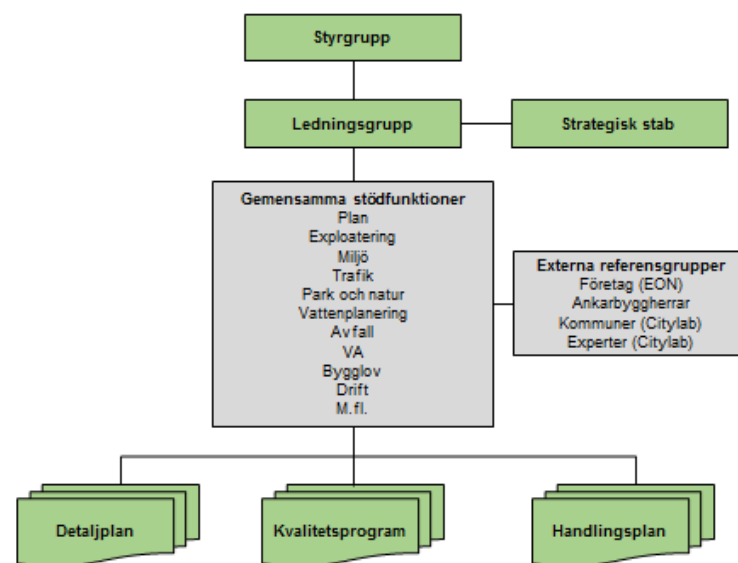
Genom dialog med den växande befolkningen och näringslivsaktörerna i Barkarbyfältet tas det emot synpunkter om den befintliga bebyggelse och idéer om hur de framtida etapperna i Barkarbystaden bör utvecklas.

Dialogen med boende och verksamma bygger på traditionellt samråd kring program och detaljplaner som kontinuerligt kompletteras med mötestillfällen med allmänheten. Ett viktigt dialogtillfälle sedan 2014 är *"Barkarbystadens dag"*. Aktiviteten bjuder på en öppen dialog med allmänheten där modellen för hela Barkarbystaden presenteras. Från och med 2017 dokumenteras, sammanställs och analyseras informationen från dialogen i syfte att systematiskt förankra synpunkterna i den fortsatta planeringen av området.

Organisation

Detaljplanen för Barkarbystaden III och tillhörande kvalitetsprogram har tagits fram inom projektorganisationen för *"projekt Barkarbystaden"* (Järfälla kommun, 2016c). Figur 14 visar specifikt projektorganisationen för detaljplanering av Barkarbystaden III vilken utgör ett delprojekt, eller gren, inom hela organisationen bakom Projekt Barkarbystaden. De gemensamma stödfunktionerna inom projektorganisationen arbetade med specifika och gemensamma uppgifter kopplade till både detaljplanen och kvalitetsprogrammet.

Inom ramen för tio tematiska workshoppar med både ankarbyggare och energiexperter från E.ON Värme Sverige AB togs förslag på mål, strategier och åtgärder fram som senare inkorporerades i programmet. En annan viktig referensgrupp var deltagare i City Lab Action, det vill säga kommuner, byggherrar och oberoende experter, som under sex tillfällen träffades för att utbyta kunskap och erfarenheter i samband med framtagande av hållbarhetsprogram för respektive stadsbyggnadsprojekt.



Figur 14 Projektorganisation för detaljplanering av Barkarbystaden III

Tillämpning

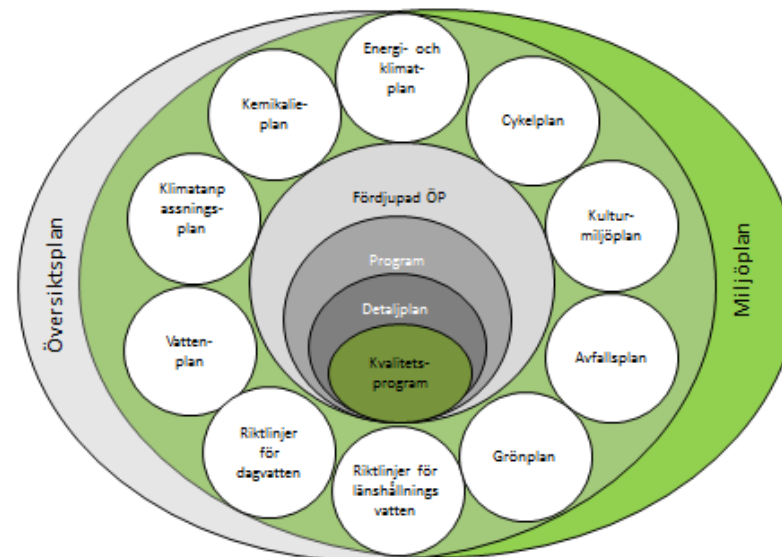
Praktiskt ska kvalitetsprogrammet vara styrande för den fortsatta planeringen av Barkarbystaden III så att den fördjupade översiktsplanens och programmets intentioner för Barkarbystaden kan förverkligas.

För att kunna tillämpa programmet över tid är kvalitetsprogrammet formulerat så att det kan ändras med tanke på framtida omvärldsförändringar. Det innebär att krav och rekommendationer i programmet är flexibla.

Inom kontexten för översiktsplanen och miljöplanen, verkar kvalitetsprogrammet som ett ramprogram. Det hänvisar till flera av Järfälla kommuns styrdokument inom olika sakområden; bland annat skolmiljöer, dagvatten, parkering, gator, avfallshantering och rekreation. Bland dessa finns riktlinjer för dagvattenhantering, grönplan, avfallsplan, cykelplan, m.fl. Detta upplägg innebär att krav och riktlinjer inom dessa områden anges i respektive styrdokumentet. Därför ska byggherrar, entreprenörer och kommunens egna verksamheter ansvara för att samtliga krav och riktlinjer i dess styrande dokument beaktas och uppfylls.

Utbyggnaden ska pågå under lång tid. Under planerings- och genomförandetiden behövs därför kontinuitet och en gemensam bild av kvalitetskraven för alla inblandade parter. Detta görs genom att hänvisa genomförandet och uppföljningen av olika krav till delar av organisationen som ansvarar för respektive sakområde. Vidare möjliggörs framtida ändringar i respektive styrdokument utan behov av revideringar på programmet över tid.

I syfte att underlätta för byggherrar och entreprenörer att utläsa de krav och riktlinjer som gäller för sitt uppdrag finns checklistor som redovisar de specifika mål, krav och riktlinjer som ställs i kvalitetsprogrammet. Två checklistor finns att tillgå; en för kvartersmark och en för allmänna platser.



Figur 15 Förhållande mellan kvalitetsprogrammet för BSIII och andra styrande dokument i Järfälla kommun

Revidering av kvalitetsprogrammet

Med hänsyn till snabba förändringar i samhället, beträffande teknologisk utveckling, lagstiftning och konjunkturläge, ska behovet av revidering av programmet utvärderas minst vart fjärde år. Framtagande av kompletterande dokumentation med eventuella ändringar ska undvikas i syfte att minska risken att styrning, kvalitetssäkring och uppföljningsprocessen försvåras på grund av överflödig dokumentation. Istället ska ändringar av specifika mål, strategier eller krav för just Barkarbystaden III integreras genom revideringen av hela programmet.

Tabell 2 Styrande dokument för planering och utbyggand av Barkarbystaden III (gällande styrdokument 2018)

Övergripande styrdokument

Järfälla kommun

- Översiktsplan. Järfälla - nu till 2030 (2014)
- Miljöplan 2016-2014 för Järfälla kommun med bolag (2016)
- Järfälla kommuns bostadsförsörjningsprogram
- Järfälla kommuns lokalförsörjningsprogram

Barkarbystaden

- Fördjupad översiktsplan för Barkarbyfältet (2006)
- Övergripande miljö- och gestaltungsprogram (2012)
- Program för Barkarbystaden (2016)
- Projekt Barkarbystaden

Sektorspecifika styrdokument

Avfall

- Avfallsföreskrifter
- Riktlinjer för avfallshantering
- Avfallsplan

Material

- Kemikalieplan
- Handlingsplan för giftfria för- och grundskolor

Vatten

- Riktlinjer för dagvattenhantering
- Riktlinjer för länshållningsvatten
- Vattenplan

Parker, gröna områden och skolmiljöer

- Grönplan
- Lek- och aktivitetsplan
- Lekvärdesfaktor för förskolegårdar
- Järfälla konceptförskola
- Järfälla kommuns grönytefaktor

Teknik och infrastruktur

- Gångplan
- Cykelplan
- Teknisk handbok
- Parkeringsnorm
- Handikappolitiskt program

Innovation

Innovation är en grundförutsättning för stadsutveckling. Målsättningen är att Barkarbystaden III ska ta tåten i att förverkliga de senaste innovationerna inom miljöteknik och hållbar utveckling. Innovationen ska därför verka i samtliga fokusområden och processer.

Både kommunen och byggherrar ska ha beredskap och öppenhet för nya tekniska lösningar. För kommunen innebär arbetet med att stödja innovation genom direkta investeringar i det offentliga rummet, samarbete med högskolor och näringsliv, genom organisationen *Barkarby Science*, samt kravställande vid markanvisningsavtal. Innovationsarbetet för byggherrar ingår inom den egna organisationen, i samband med markanvisning och/eller genom samarbete med Järfälla kommun.

Barkarby Science

Barkarby Science är ett samarbete mellan näringsliv, akademi och Järfälla kommun. Organisationen är en utvecklingsarena i Järfälla kommun för forskning, innovation och utbildning inom samhällsbyggnad och hållbar stadsbyggnad. Vid 2018 ingår Atrium Ljungberg, E.ON Värme Sverige AB Järfällahus, NCC, Scania och Skanska, Södertörns högskola och Kungliga Tekniska Högskolan (KTH) i samarbetet.

Särskilda krav

För att möjliggöra en flexibel och anpassningsbar kvalitetssäkring på byggnader ska ett tredjepartscertifieringssystem³ för byggnader tillämpas som grundkrav på byggnaders egenskaper vid markanvisning.

³ Med betrodda miljöledningssystem för byggnad avses i första hand Miljöbyggnad, Svanen, LEED eller BREEAM.

Certifieringssystemet ska omfatta energi, material och inomhusmiljö samt säkra hushållning av energi och material, en god hälsa och bebyggelsemiljö. Nivån på certifiering ska motsvara minst miljöbyggnad ”silver”. Valet av certifieringssystem för byggnader förutsätter att systemet motsvarar de områden som anges ovan och är beprövad av en betrodd tredje partner. Av särskilda skäl kan kommunen ange andra alternativa miljöledningssystem som utgångspunkt för kravställandet.

Markanvisning

Kvalitetsprogrammet ska ingå som en förutsättning vid markanvisning och försäljning av kommunägd mark samt utgöra stöd för prövning av bygglovsansökan. De krav för utformning av kvartersmark som ställs upp i detta program har samlats i en checklista för att underlätta byggherrarnas egenkontroll och kommunens uppföljning av byggnation inom kvartersmark.

I kvalitetsprogrammet anges mål och krav för byggnation inom planområdet. Vid markanvisning och försäljning av kvartersmark kan dessa mål och krav specificeras och kompletteras med områdes-specifika kvalitetskrav. Kommunen kan vidare välja att utforma vissa markanvisningstävlingar så att ambitiösa mål inom miljö och gestaltning är en konkurrensfördel.

Granskning av respektive projekts uppfyllelse av kvalitetsprogrammet kommer att ske av Järfälla kommun inför bygglovansökan.

Eventuella avsteg från kvalitetsprogrammet ska motiveras av byggherren och godkännas skriftligen av kommunen. Sådana ändringar får inte sänka kvaliteten eller motverka de grundläggande stadsbyggnadsprinciperna.

LITTERATURFÖRTECKNING

- Bo Bergman fastighetsutveckling AB & NIRÁS. (2017). *Förutsättningar för kommersiella lokaler i bottenvåningar i Barkarbystaden*. Stockholm: Bo Bergman fastighetsutveckling AB.
- Boverket. (2015). *Gör plats för barn och unga! En vägledning för planering, utformning och förvaltning av skolans och förskolans utemiljö*. Karlskrona: Boverket.
- Ekologigruppen. (2016). *MKB Barkarbystaden III, Samrådsversion*. Järfälla: Järfälla kommun.
- Järfälla kommun & Delegationen för Hållbara städer. (2016). *Kajer mot det gröna, hållbara gränssnitt mellan stad och land*. Järfälla kommun.
- Järfälla kommun. (2006). *Fördjupad översiktsplan för Barkarbyfältet*. Järfälla kommun.
- Järfälla kommun. (2012). *Barkarbystaden. Övergripande miljö- och gestaltningsprogram*. Järfälla kommun.
- Järfälla kommun. (2014). *Växa med Kvalitet. Översiktsplan. Järfälla - nu till 2030*. Järfälla kommun.
- Järfälla kommun. (2016a). *Program för Barkarbystaden*. Järfälla kommun.
- Järfälla kommun. (2016b). *Miljöplan 2016-2014 för Järfälla kommun med bolag*. Järfälla kommun.
- Järfälla kommun. (2016c). *Projekt Barkarbystaden. Beskrivning av projektorganisationen*. Järfälla kommun.
- Sweden Green Building Council. (2016). *Citylab Action. Guide för hållbar stadsutveckling. Version 1.0*. Sundbyberg: Sweden Green Building Council.